

NÁVOD K OBSLUZE
Hydraulický rozpínák 4 t
Typ: G02074, Model: 4T



Vyrobeno pro
F.H. GEKO
Kietlin, ul. Spacerowa 3
97-500 Radomsko, Polsko
www.geko.pl

Před prvním použitím prosíme o důkladné seznámení se s tímto návodem k obsluze. Seznámení se se všemi pokyny, nezbytnými k bezpečnému používání a obsluze a porozumění všech rizik, které mohou vzniknout během provozu zařízení, patří do povinnosti jeho uživatele.





ČESKÝ JAZYK

UPOZORNĚNÍ!!!

**Vzhledem k neustálému zlepšování výrobků, umístěné v návodu fotografie a obrázky jsou pouze ilustrativní a mohou se lišit od zakoupeného zboží.
Tyto rozdíly nemohou být důvodem k reklamaci.**

UPOZORNĚNÍ:

Pečlivě si přečtěte následující pokyny a při používání zařízení noste ochranné oblečení a ochranné brýle. NIKDY nepřekračujte maximální tlak.

- Vždy se ujistěte, že příslušenství je správně připojeno a umístěné tak, aby zatížení probíhalo v ose válce.
- Vždy zkontrolujte stabilitu podloží.
- Ujistěte se, že v blízkosti nejsou žádné neoprávněné osoby.
- Pomalu zvyšujte zatížení, pokud ucítíte silný odpor materiálu, zastavte práci a opětovně smontujte zařízení.
- Uvolňujte tlak velmi pomalu a věnujte pozornost stabilitě namontovaného příslušenství.
- Ujistěte se, že hydraulická hadice není zkroucená nebo zlomená.
- Nepoužívejte zařízení, pokud jsou poškozené jakékoliv části.
- Zařízení udržujte čisté.
- Údržbu smí provádět pouze kvalifikovaný personál.

BEZPEČNOSTNÍ PODMÍNKY**Hydraulická hadice:**

- Před spuštěním pumpy zkontrolujte všechny spoje a v případě potřeby je utáhněte. **UPOZORNĚNÍ!!!** Dávejte pozor, abyste nepoškodili závity!!!
- Pokud zjistíte poškození hadice, okamžitě přerušete práci, uvolněte ventil snížením tlaku. Nesnažte se utěsňovat úniky, vysoký tlak může způsobit vážné zranění.
- Chraňte hadici před působením ohně, extrémně vysokými nebo nízkými teplotami, ostrými hranami a vysokým tlakem. Nedovolte, aby došlo ke zlomení, ohnutí nebo přiskřípnutí hadice.
- Průtok kapaliny by měl být volný. Netahejte za hadici, kontrolujte stav hadice.
- Materiál, ze kterého je vyrobena hadice a spojky, je přizpůsobeny k práci s hydraulickou kapalinou. Je však třeba chránit hadici před působením agresivních chemických prostředků a některých barev. Zkontrolujte agresivitu barvy před zahájením natírání hadice. NIKDY nanášejte barvu na spoje.
- Některé prvky zařízení nejsou přizpůsobeny maximálnímu zatížení. Podrobnosti jsou popsány v bodě "Způsoby práce a zatížení".

Pumpa a hydraulický válec

- NIKDY nepřekračujte přípustné zatížení!!! Mohlo by dojít k vážnému zranění.
- Chcete-li doplnit hydraulickou kapalinu, je třeba maximálně vrátit píst válce a doplnit kapalinu přes odvětrávací ventil v tělese pumpy.
- Pumpa může pracovat v horizontální i svislé poloze.
- Při použití prodlužovacích tyčí mějte vždy na paměti, že nejkratší prodlužovací tyče musí být z vnější strany zařízení.
- Pumpa je vybavena přetlakovým ventilem, který vrátí olej zpět do zásobníku pumpy, pokud je zařízení maximálně zatížené. V takovém případě nebude mít další pumpování žádný účinek. Pokud se tato situace opakuje, je třeba použít zařízení s vyšší silou.

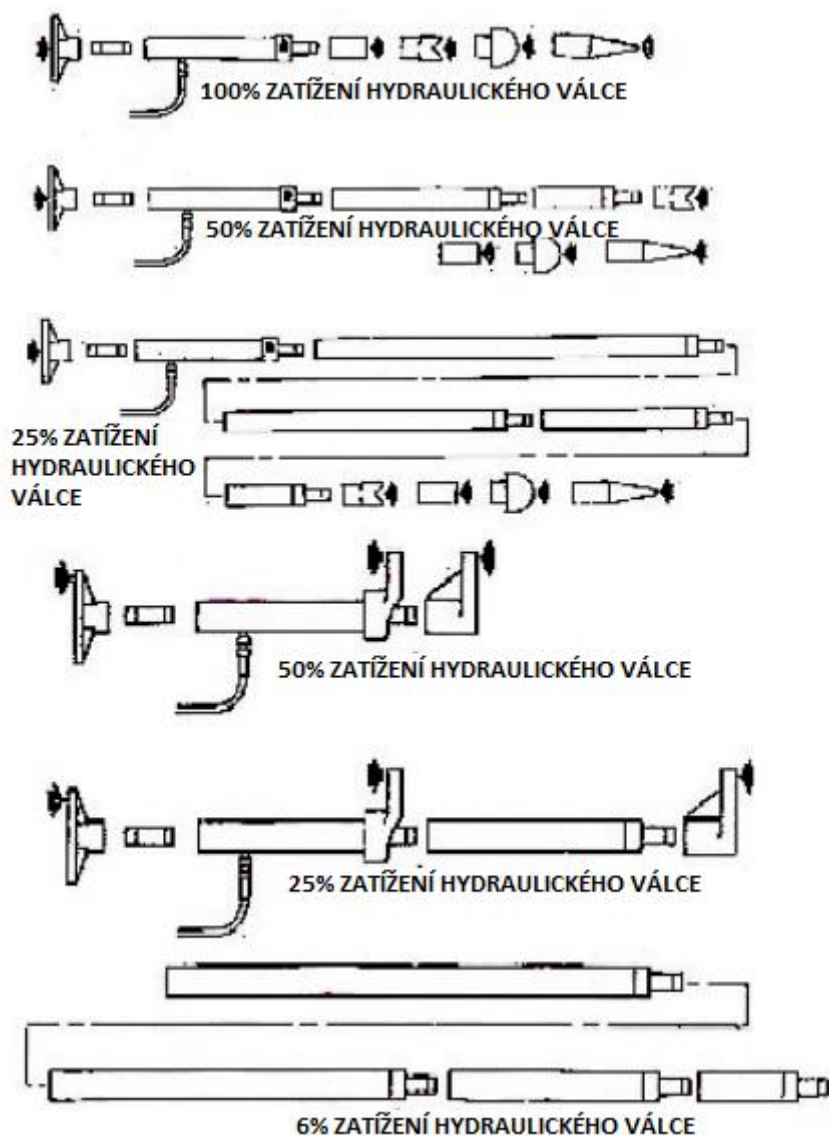
Odvzdušňování a výměna hydraulické kapaliny

- Umístěte hydraulický válec pod pumpu s pístem, který směřuje dolů.
- Několikrát zasuňte a vysuňte píst, čímž se uvolní vzduch do nádrže v pumpě.
- Maximálně vraťte píst válce, spusťte rameno pumpy a odšroubujte šroub. Doplňte kapalinu do úrovně cca ½" (12,5 mm) od horní hrany nádrže.
- UPOZORNĚNÍ!!! Nepřeplňujte nádrž!!! Hrozí vážné poškození!!!

ZPŮSOBY PRÁCE A ZATÍŽENÍ

Obecně platí, že každé dvě použité prodlužovací tyče snižují zatížení o 50%. A každá další prodlužovací tyč snižuje zatížení ještě o polovinu.

UPOZORNĚNÍ!!! Je třeba dávat pozor, aby nejkratší prodlužovací tyče byly vždy co nejdále od hydraulického válce.

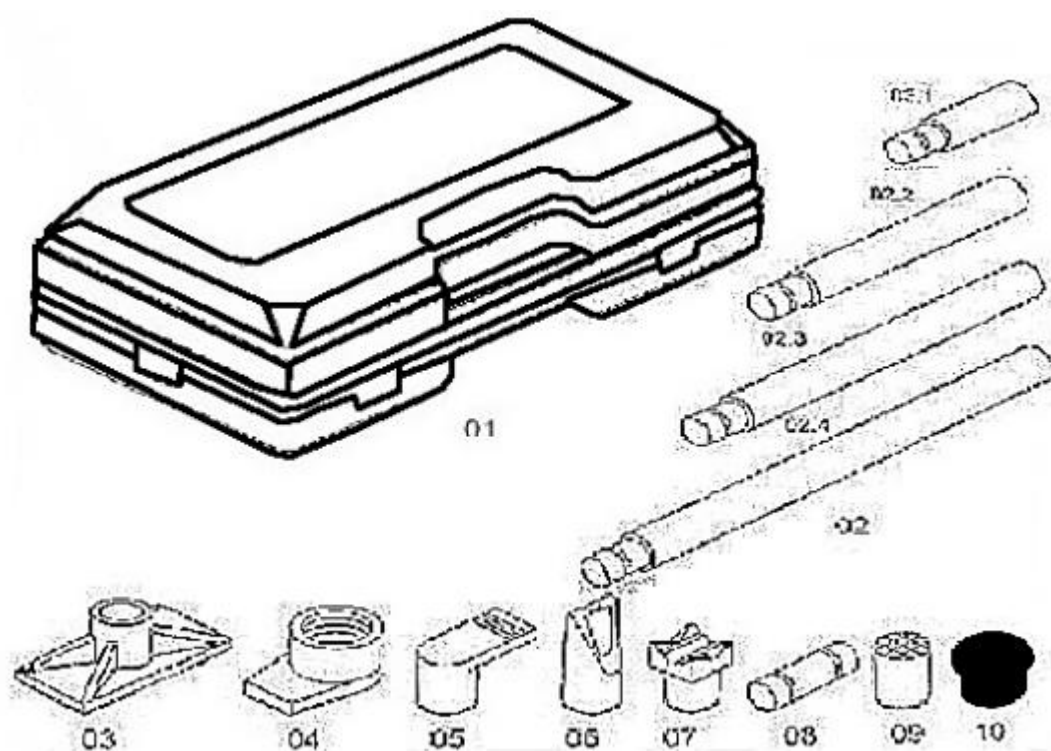


Č. Popis

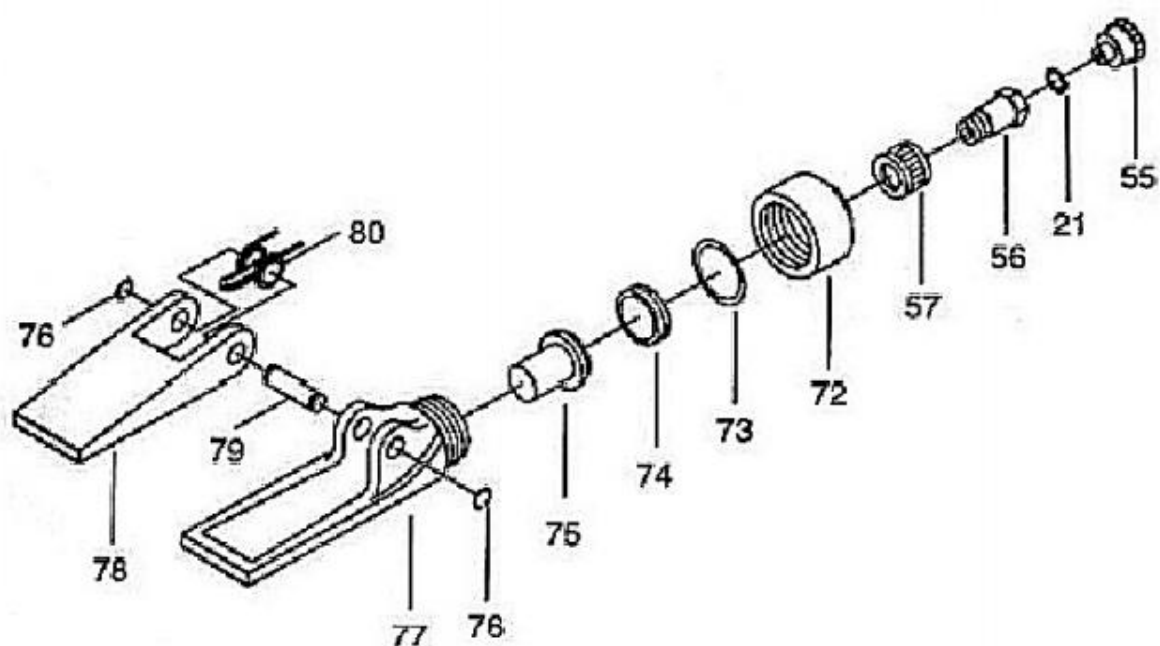
- 01 Kufřík
- 02 Prodlužovací tyč
- 03 Základna
- 04 Noha rozpínáku
- 05 Plochá koncovka
- 06 Úhlová koncovka
- 07 Čtvercová koncovka
- 08 Pohyblivý spojovací prvek
- 09 Koncovka ve tvaru kruhu
- 10 Gumová koncovka
- 11 Ventilový blok
- 12 Olejový filtr
- 13 Těsnicí kroužek
- 14 Kumulativní nádrž
- 15 Spojovací tyč
- 16 Těsnicí kroužek
- 17 Šroub
- 18 Kroužek
- 19 Podtlakový ventil
- 20 Šroub
- 21 Těsnicí kroužek
- 22 Noha pumpy
- 23 Kulička
- 24 Těsnicí kroužek
- 25 Vyrovnávací ventil
- 26 Hydraulická hadice
- 27 Spojovací prvek
- 28 Záslepka
- 29 Kulička
- 30 Kryt kuličky
- 31 Pružina
- 32 Šroub
- 33 Těsnicí kroužek
- 34 Šroub
- 35 Kryt na šroub
- 36 Šroub
- 37 Nylonový kroužek
- 38 Těsnění
- 39 Těsnicí kroužek
- 40 Nylonový kroužek

Č. Popis

- 41 Šroub
- 42 Těsnicí kroužek
- 43 Nylonový kroužek
- 44 Píst
- 45 Kolík
- 46 Pojistný kroužek
- 47 Kolík
- 48 Pojistný kroužek
- 49 Šroub
- 50 Rukojeť
- 51 Šroub
- 52 Šroub
- 53 Pružina
- 54 Kulička
- 55 Záslepka
- 56 Šroub spojky
- 57 Kroužek spojky
- 58 Šroub
- 59 Válec
- 60 Kroužek rámu
- 61 Ochranná koncovka
- 62 Šroub
- 63 Pružina
- 64 Matice
- 65 Pojistný kroužek
- 66 Těsnicí kroužek
- 67 Objímka
- 68 Pojistný kroužek pro kolík
- 69 Pístnice
- 70 Pojistný kroužek pro kolík
- 71 Kryt
- 72 Uzavírací kryt
- 73 Těsnicí kroužek
- 74 Těsnění
- 75 Píst
- 76 Pojistný kroužek
- 77 Pevná upínací čelist
- 78 Pohyblivá upínací čelist
- 79 Kolík
- 80 Pružina



rozpínák



This exploded perspective view shows the assembly of a mechanical device. The main components are numbered as follows:

- 61**: A large, flanged cylindrical component at the top left.
- 60**: A smaller cylindrical component below 61.
- 64**: A long, thin cylindrical component in the center.
- 63**: A series of small, stacked cylindrical components along the length of 64.
- 62**: A small, conical component at the bottom of 64.
- 69**: A large, flanged cylindrical component at the bottom left.
- 71**: A small cylindrical component at the top right.
- 70**: A small cylindrical component below 71.
- 69**: A series of small, stacked cylindrical components in the middle right.
- 63**: A small cylindrical component below the series.
- 67**: A small cylindrical component below 63.
- 66**: A small cylindrical component below 67.
- 65**: A small cylindrical component at the bottom right.
- 58**: A small cylindrical component on the left side of the bottom assembly.
- 57**: A small cylindrical component on the left side of the bottom assembly.
- 56**: A small cylindrical component on the left side of the bottom assembly.
- 21**: A small cylindrical component on the left side of the bottom assembly.
- 55**: A small cylindrical component on the left side of the bottom assembly.

This exploded perspective view shows the assembly of a mechanical device. The main components include a cylindrical motor or actuator (14) with a shaft (15) and a pin (12). A bracket (11) is mounted on the shaft, with a circular plate (13) and a lever arm (16) attached. A series of small components (17, 18, 19, 20, 21, 22) are shown in the lower left. A long, thin rod (23) is connected to a lever (24) and a pin (25). A large, curved arm (26) is shown in the upper right, with a pin (27) and a lever (28) attached. A central assembly (30) consists of a series of small components (31, 32, 33, 34, 35, 36, 37, 38, 39, 40, 41, 42, 43, 44, 45, 46, 47, 48, 49, 50, 51, 52, 53, 54) arranged in a vertical stack. A pin (55) is shown in the upper left, and a lever (56) is shown in the upper right.

ÚDRŽBA

DOPLŇOVÁNÍ OLEJE / MAZÁNÍ

1. Umístěte rozpínák tak, aby byl ve svisle poloze a s hadicí směřující dolů.
2. Vytáhněte víčko plnicího otvoru oleje. Doplněte olej po spodní hranu plnicího otvoru (používejte pouze vysoce kvalitní hydraulický olej). Odstraňte vzduch (odvzdušněte hydraulický systém).
3. Vložte zpět víčko.
4. Pravidelně mažte všechny vnější pohyblivé části rozpínáku.

VÝMĚNA OLEJE

Pro dosažení nejlepšího výkonu zařízení a dlouhé životnosti je nutno olej nejméně jednou ročně vyměnit.

1. Chcete-li olej vypustit, odšroubujte víčko plnicího otvoru oleje a otevřete uvolňovací ventil. Otočte rozpínák a vypustěte starý olej přes otvor pro plnění oleje.

Upozornění: Hydraulický olej musí být zlikvidován v souladu s místními předpisy.

2. Nalijte nový olej přes otvor pro plnění oleje.
3. Během plnění nedovolte, aby se do hydraulického systému dostaly nečistoty nebo cizí předměty.
4. Po naplnění odstraňte vzduch z hydraulického systému, otevřete uvolňovací ventil a několikrát dynamicky pumpujte ramenem rozpínáku.
5. Namontujte zpět víčko plnicího otvoru oleje. Hydraulický rozpínák je opět připraven k použití.

ODVZDUŠŇOVÁNÍ HYDRAULICKÉHO SYSTÉMU

Stává se, že vzduchové bubliny se shromažďují v hydraulickém systému, což snižuje jeho účinnost.

Vzduch musí být odstraněn následovně:

1. Otevřete odvzdušňovací ventil a odstraňte víčko plnicího otvoru oleje.
2. Několikrát pohybujte páčkou, aby došlo k vytlačení vzduchu.
3. Uzavřete odvzdušňovací ventil a nasadte víčko plnicího otvoru oleje. Pokud rozpínák nefunguje správně, postupujte ještě jednou podle výše uvedených kroků. Pokud se hydraulický rozpínák nepoužívá delší dobu, neměl by být v kontaktu s vlhkostí. Nevystavujte ho nepříznivým atmosférickým podmínkám. Prvky hydraulického systému by měly být udržovány čisté a bez mastnoty a všechny pohyblivé části by měly být namazány.

ŘEŠENÍ PROBLÉMŮ

PROBLÉM	PRAVDĚPODOBNÁ PŘÍČINA	OPRAVA / ŘEŠENÍ
Pumpa nefunguje	1. Nečistoty v těsnění ventilů 2. Opotřebované těsnicí materiály	Kontaktujte autorizovaný servis
Pumpa nedosahuje požadovaný tlak V hydraulickém válci není žádný olej	1. Nízká hladina oleje 2. Únik oleje 3. Opotřebované těsnicí materiály	1. Doplněte olej, viz Doplnění oleje / Mazání 2. Utěsněte spoje. Zkontrolujte stav hadice. 3. Vyměňte těsnicí materiály
Pumpa nevytváří tlak Pumpa není stabilní pod zatížením Pumpa se nespouští / nezvedá úplně	1. Zavzdušněný hydraulický systém 2. Příliš velké / malé množství hydraulického oleje	1. Odvzdušněte systém, viz: Odvzdušňování hydraulického systému 2. Doplněte / Vypusťte olej, viz: Doplnění oleje / Mazání, Výměna oleje
Pumpa nevytváří tlak	1. Únik hydraulického oleje 2. Příliš velké / malé množství hydraulického oleje	1. Utěsněte spoje, zkontrolujte stav hydraulické hadice 2. Doplněte / Vypusťte olej, viz: Doplnění oleje / Mazání, Výměna oleje



Poslední dvě číslice roku uplatnění označení CE - 18

ES PROHLÁŠENÍ O SHODĚ

F .H. GEKO Kietlin, ul. Spacerowa 3, 97-500 Radomsko, Polsko
s plnou odpovědností prohlašuje, že:

Hydraulický rozpínák 4 t Typ: G02074, Model: 4T

splňuje požadavky směrnice Evropského parlamentu a Rady:

2006/42/ES Evropského parlamentu a Rady ze dne 17. května 2006 o strojních zařízeních
a norem EN ISO 12100:2010, EN 1494:2000+A1:2008

je identický s exemplářem, který je předmětem certifikátu hodnocení
typu ES č. 0B150416.JMTUQ73 ze dne 16. 4. 2015

vydaného společností ENTE CERTIFICAZIONE MACCHINE SRL

Via Ca' Bella, 243/A - loc. Castello di Serravalle, 40053 Valsamoggia (BO), Itálie

Telefon: +39 051 6705141, Fax: +39 051 6705156

E-mail: ecm@entecerma.it Web: www.entecerma.it

Identifikační číslo notifikovaného subjektu: 1282

Toto ES prohlášení o shodě nebude platné, pokud bude výrobek změněn
nebo přestavěn bez souhlasu výrobce.

Za přípravu technické dokumentace odpovídá:

Grzegorz Kowalczyk, Kietlin, ul. Spacerowa 3, 97-500 Radomsko, Polsko.

Kietlin, 20. 8. 2018

Místo a datum vystavení

Mgr. Grzegorz Kowalczyk

Příjmení, jméno a funkce oprávněné osoby

F.H. GEKO
97-500 Radomsko
ul. Spacerowa 3, Kietlin, Polsko
http: www.geko.pl
e-mail: serwis@geko.pl



Záruční list

1. Název zařízení a číslo výrobku
2. Datum nákupu
3. Přesný popis hlášené závady, chyby.

V případě nedostatečného místa, prosím, pokračujte na zadní straně tohoto Listu s nahlášením.

4. Název a adresa distribučního místa, ve kterém byl výrobek zakoupen.
5. Razítko prodávajícího
- Datum a podpis.
6. Osobní kontaktní údaje, telefonní číslo.

Záruční podmínky

V souladu se zákonem č. 136/2002 Sb. se na Vámi zakoupený výrobek poskytuje záruka na dobu 24 měsíců od data prodeje. V případě nákupu zboží používané pro obchodní nebo podnikatelskou činnost je záruční doba 12 měsíců. Záruka je poskytována pouze v případě, že jsou výrobky používány v souladu s návodem k obsluze a způsobu použití.

Ze záruky jsou vyjmuty všechny díly podléhající přirozenému opotřebení, přetížení, použití výrobku k jiným účelům, než ke kterým je určen a na závady vzniklé při dopravě nebo nesprávným (neodborným) zacházením. Za nesprávné zacházení považujeme příklad, kdy nebyl brán zřetel na návod k obsluze a obecně závazné předpisy pro práci s výrobkem. Obdobně se hodnotí i pokus o neodbornou opravu nad rámec doporučené údržby.

Záruka se vztahuje výlučně na závady způsobené vadou materiálu, výrobní montáže nebo technologií zpracování.

Nárok na uplatnění záruky zaniká:

- 1) výrobek nebyl používán v souladu s návodem k obsluze
- 2) byl proveden jakýkoliv zásah do konstrukce stroje bez předchozího písemného souhlasu firmou KAXL s.r.o.
- 3) výrobek byl používán v jiných podmínkách nebo k jiným účelům, než ke kterým je určen
- 4) byla některá část výrobku nahrazena neoriginální součástí
- 5) k poškození výrobku nebo k nadměrnému opotřebení došlo vinou nedostatečné údržby
- 6) škody vzniklé působením vnějších mechanických, teplotních či chemických vlivů
- 7) vady byly způsobeny nevhodným skladováním, či manipulací s výrobkem
- 8) výrobek byl používán (pro daný typ výrobku) v agresivním prostředí např. prašném, vlhkém
- 9) výrobek byl použit nad rámec přípustného zatížení

Záruka se nevztahuje na položky, u kterých lze očekávat opotřebení v důsledku jejich normální funkce (např. opotřebení uhlíků, zapalovací svíčka atd.)

Pro provoz výrobků používejte pouze doporučené příslušenství a originální náhradní díly.

Nároky uplatňujte ihned po zjištění závady u prodejce, který Vám výrobek prodal, a informujte se o možnostech opravy v pověřené opravně. Nebude-li se na Vámi uplatňovanou závadu vztahovat záruka, budou Vám fakturovány práce a náklady spojené s kontrolou a montáží a demontáží součástí.

Při uplatňování nároků předložte řádně vyplněný záruční list nebo jiný doklad o koupi opatřený datem prodeje. Do opravy předávejte výrobek v čistém stavu, řádně vyčištěný, zbaven prachu či špíny. Spolu s výrobkem zašlete i jeho originální příslušenství k určení přesné diagnostiky závady.

Při zasílání dopravní službou vylijte z výrobku nespotřebované palivo a olej. Výrobek řádně zabalte, nejlépe do původního obalu tak, aby nedošlo k jeho poškození. Škody, způsobené nedostatečným zabalením zásilky, nelze uznat jako záruční vady!

Do motorů používejte jen paliva a oleje odpovídající klasifikace, popř. paliva a oleje doporučené značkovým prodejcem. Vzniklé škody, způsobené používáním nevhodného paliva a nevhodných olejů, Vám nebudou v záruce uznány.