



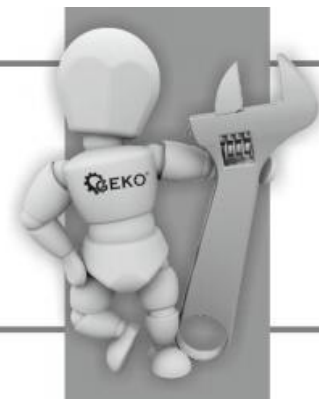
NÁVOD K OBSLUZE
Hydraulický rozpínák 10 t
Typ: G02070, Model: 10T

Vyrobena pro
F.H. GEKO
Kietlin, ul. Spacerowa 3
97-500 Radomsko, Polsko
www.geko.pl



Před prvním použitím prosíme o důkladné seznámení se s tímto návodem k obsluze. Seznámení se se všemi pokyny, nezbytnými k bezpečnému používání a obsluze a porozumění všech rizik, které mohou vzniknout během provozu zařízení, patří do povinnosti jeho uživatele.





ČESKÝ JAZYK

UPOZORNĚNÍ!!!

Vzhledem k neustálému zlepšování výrobků, umístěné v návodu fotografie a obrázky jsou pouze ilustrativní a mohou se lišit od zakoupeného zboží.
Tyto rozdíly nemohou být důvodem k reklamaci.

UPOZORNĚNÍ:

Pečlivě si přečtěte následující pokyny a při používání zařízení noste ochranné oblečení a ochranné brýle.

NIKDY nepřekračujte maximální tlak.

- Vždy se ujistěte, že příslušenství je správně připojeno a umístěné tak, aby zatížení probíhalo v ose válce.
- Vždy zkontrolujte stabilitu podloží.
- Ujistěte se, že v blízkosti nejsou žádné neoprávněné osoby.
- Pomalu zvyšujte zatížení, pokud ucítíte silný odpor materiálu, zastavte práci a opětovně smontujte zařízení.
- Uvolňujte tlak velmi pomalu a věnujte pozornost stabilitě namontovaného příslušenství.
- Ujistěte se, že hydraulická hadice není zkroucená nebo zlomená.
- Nepoužívejte zařízení, pokud jsou poškozené jakékoliv části.
- Zařízení udržujte čisté.
- Údržbu smí provádět pouze kvalifikovaný personál.

BEZPEČNOSTNÍ PODMÍNKY**Hydraulická hadice:**

- Před spuštěním pumpy zkontrolujte všechny spoje a v případě potřeby je utáhněte. **UPOZORNĚNÍ!!!** Dávejte pozor, abyste nepoškodili závity!!!
- Pokud zjistíte poškození hadice, okamžitě přerušte práci, uvolněte ventil snížením tlaku. Nesnažte se utěšňovat úniky, vysoký tlak může způsobit vážné zranění.
- Chraňte hadici před působením ohně, extrémně vysokými nebo nízkými teplotami, ostrými hranami a vysokým tlakem. Nedovolte, aby došlo ke zlomení, ohnutí nebo přiskřípnutí hadice.
- Průtok kapaliny by měl být volný. Netahejte za hadici, kontrolujte stav hadice.
- Materiál, ze kterého je vyrobena hadice a spojky, je přizpůsobeny k práci s hydraulickou kapalinou. Je však třeba chránit hadici před působením agresivních chemických prostředků a některých barev. Zkontrolujte agresivitu barvy před zahájením natírání hadice. NIKDY nanášejte barvu na spoje.
- Některé prvky zařízení nejsou přizpůsobeny maximálnímu zatížení. Podrobnosti jsou popsány v bodě "Způsoby práce a zatížení".

Pumpa a hydraulický válec

- NIKDY nepřekračujte přípustné zatížení!!! Mohlo by dojít k vážnému zranění.
- Chcete-li doplnit hydraulickou kapalinu, je třeba maximálně vrátit píst válce a doplnit kapalinu přes odvětrávací ventil v tělese pumpy.
- Pumpa může pracovat v horizontální i svislé poloze.
- Při použití prodlužovacích tyčí mějte vždy na paměti, že nejkratší prodlužovací tyče musí být z vnější strany zařízení.
- Pumpa je vybavena přetlakovým ventilem, který vrátí olej zpět do zásobníku pumpy, pokud je zařízení maximálně zatížené. V takovém případě nebude mít další pumpování žádný účinek. Pokud se tato situace opakuje, je třeba použít zařízení s vyšší silou.

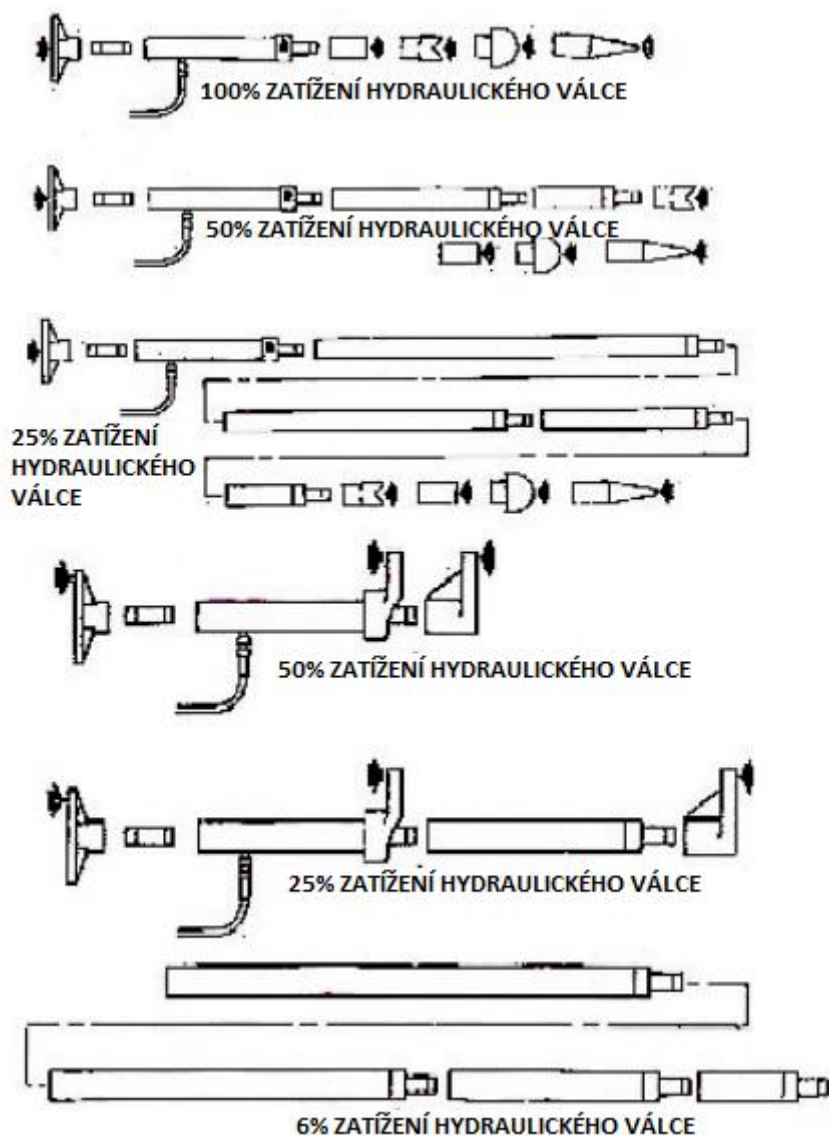
Odvzdušňování a výměna hydraulické kapaliny

- Umístěte hydraulický válec pod pumpu s pístem, který směřuje dolů.
- Několikrát zasuňte a vysuňte píst, čímž se uvolní vzduch do nádrže v pumpě.
- Maximálně vraťte píst válce, spusťte rameno pumpy a odšroubujte šroub. Doplňte kapalinu do úrovně cca ½" (12,5 mm) od horní hrany nádrže.
- UPOZORNĚNÍ!!! Nepřeplňujte nádrž!!! Hrozí vážné poškození!!!

ZPŮSOBY PRÁCE A ZATÍŽENÍ

Obecně platí, že každé dvě použité prodlužovací tyče snižují zatížení o 50%. A každá další prodlužovací tyč snižuje zatížení ještě o polovinu.

UPOZORNĚNÍ!!! Je třeba dávat pozor, aby nejkratší prodlužovací tyče byly vždy co nejdále od hydraulického válce.



Č. Popis

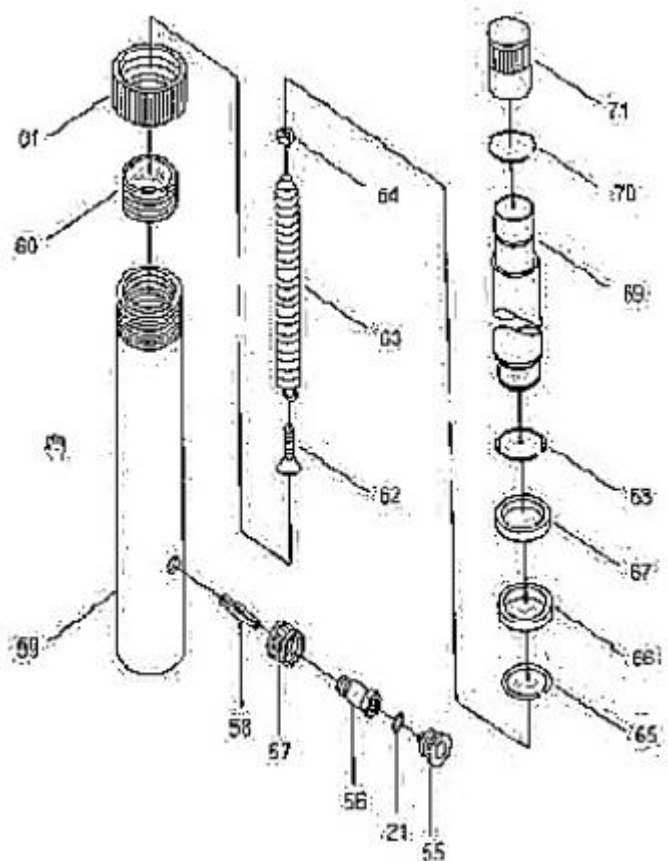
- 01 Kufřík
- 02 Prodlužovací tyč
- 03 Základna
- 04 Noha rozpínáku
- 05 Plochá koncovka
- 06 Úhlová koncovka
- 07 Čtvercová koncovka
- 08 Pohyblivý spojovací prvek
- 09 Koncovka ve tvaru kruhu
- 10 Gumová koncovka
- 11 Ventilový blok
- 12 Olejový filtr
- 13 Těsnicí kroužek
- 14 Kumulativní nádrž
- 15 Spojovací tyč
- 16 Těsnicí kroužek
- 17 Šroub
- 18 Kroužek
- 19 Podtlakový ventil
- 20 Šroub
- 21 Těsnicí kroužek
- 22 Noha pumpy
- 23 Kulička
- 24 Těsnicí kroužek
- 25 Vyrovnávací ventil
- 26 Hydraulická hadice
- 27 Spojovací prvek
- 28 Záslepka
- 29 Kulička
- 30 Kryt kuličky
- 31 Pružina
- 32 Šroub
- 33 Těsnicí kroužek
- 34 Šroub
- 35 Kryt na šroub
- 36 Šroub
- 37 Nylonový kroužek
- 38 Těsnění
- 39 Těsnicí kroužek
- 40 Nylonový kroužek

Č. Popis

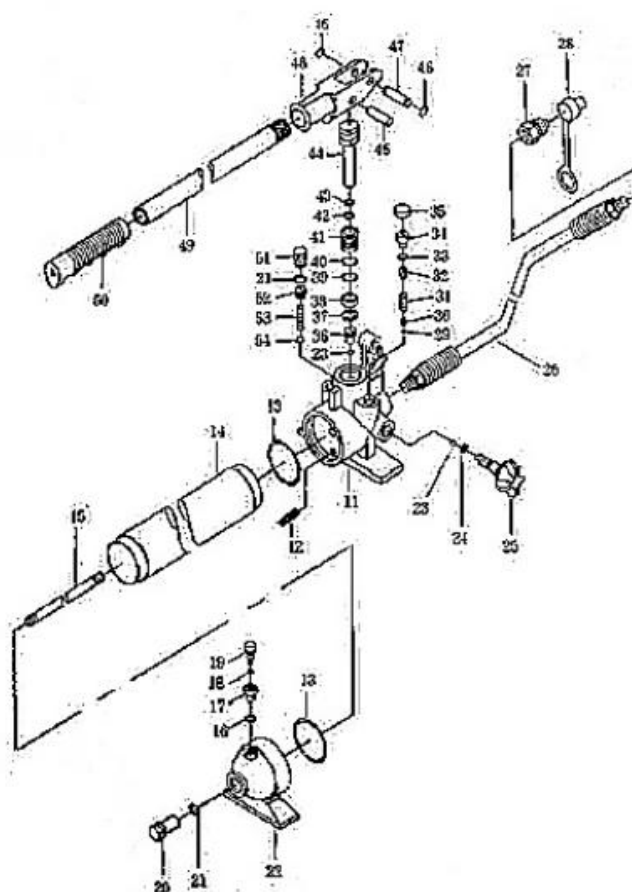
- 41 Šroub
- 42 Těsnicí kroužek
- 43 Nylonový kroužek
- 44 Píst
- 45 Kolík
- 46 Pojistný kroužek
- 47 Kolík
- 48 Pojistný kroužek
- 49 Šroub
- 50 Rukojeť
- 51 Šroub
- 52 Šroub
- 53 Pružina
- 54 Kulička
- 55 Záslepka
- 56 Šroub spojky
- 57 Kroužek spojky
- 58 Šroub
- 59 Válec
- 60 Kroužek rámu
- 61 Ochranná koncovka
- 62 Šroub
- 63 Pružina
- 64 Matice
- 65 Pojistný kroužek
- 66 Těsnicí kroužek
- 67 Objímka
- 68 Pojistný kroužek pro kolík
- 69 Pístnice
- 70 Pojistný kroužek pro kolík
- 71 Kryt
- 72 Uzavírací kryt
- 73 Těsnicí kroužek
- 74 Těsnění
- 75 Píst
- 76 Pojistný kroužek
- 77 Pevná upínací čelist
- 78 Pohyblivá upínací čelist
- 79 Kolík
- 80 Pružina



rám



pumpa





Poslední dvě číslice roku uplatnění označení CE - 17

ES PROHLÁŠENÍ O SHODĚ

F .H. GEKO Kietlin, ul. Spacerowa 3, 97-500 Radomsko, Polsko
s plnou odpovědností prohlašuje, že:

Hydraulický rozpínák 10 t Typ: G02070, Model: 10T

splňuje požadavky směrnice Evropského parlamentu a Rady:

2006/42/ES ze dne 17. května 2006 o strojních zařízeních
a norem EN ISO 12100:2010, EN 1494/A1:2008
je identický s exemplářem, který je předmětem certifikátu hodnocení
typu ES č. 0B160511.JMTUS14 ze dne 11. 5. 2016
vydaného společností ENTE CERTIFICAZIONE MACCHINE SRL
Via Ca' Bella, 243/A - loc. Castello di Serravalle
40053 Valsamoggia (BO), Itálie
Telefon: +39 051 6705141, Fax: +39 051 6705156
E-mail: ecm@entecerma.it Web: www.entecerma.it
Identifikační číslo notifikovaného subjektu: 1282

Toto ES prohlášení o shodě nebude platné, pokud bude výrobek změněn
nebo přestavěn bez souhlasu výrobce.

Za přípravu technické dokumentace odpovídá:

Grzegorz Kowalczyk, Kietlin, ul. Spacerowa 3, 97-500 Radomsko, Polsko.

Kietlin, 3. 7. 2017

Místo a datum vystavení

Mgr. Grzegorz Kowalczyk

Příjmení, jméno a funkce oprávněné osoby

F.H. GEKO
97-500 Radomsko
ul. Spacerowa 3, Kietlin, Polsko
http: www.geko.pl
e-mail: serwis@geko.pl



Záruční list

1. Název zařízení a číslo výrobku
2. Datum nákupu
3. Přesný popis hlášené závady, chyby.

.....
V případě nedostatečného místa, prosím, pokračujte na zadní straně tohoto Listu s nahlášením.

4. Název a adresa distribučního místa, ve kterém byl výrobek zakoupen.

5. Razítko prodávajícího

Datum a podpis.

6. Osobní kontaktní údaje, telefonní číslo.

Záruční podmínky

V souladu se zákonem č. 136/2002 Sb. se na Vámi zakoupený výrobek poskytuje záruka na dobu 24 měsíců od data prodeje. V případě nákupu zboží používané pro obchodní nebo podnikatelskou činnost je záruční doba 12 měsíců. Záruka je poskytována pouze v případě, že jsou výrobky používány v souladu s návodem k obsluze a způsobu použití.

Ze záruky jsou vyjmuty všechny díly podléhající přirozenému opotřebení, přetížení, použití výrobku k jiným účelům, než ke kterým je určen a na závady vzniklé při dopravě nebo nesprávným (neodborným) zacházením. Za nesprávné zacházení považujeme příklad, kdy nebyl brán zřetel na návod k obsluze a obecně závazné předpisy pro práci s výrobkem. Obdobně se hodnotí i pokus o neodbornou opravu nad rámec doporučené údržby.

Záruka se vztahuje výlučně na závady způsobené vadou materiálu, výrobní montáže nebo technologií zpracování.

Nárok na uplatnění záruky zaniká:

- 1) výrobek nebyl používán v souladu s návodem k obsluze
- 2) byl proveden jakýkoliv zásah do konstrukce stroje bez předchozího písemného souhlasu firmou KAXL s.r.o.
- 3) výrobek byl používán v jiných podmínkách nebo k jiným účelům, než ke kterým je určen
- 4) byla některá část výrobku nahrazena neoriginální součástí
- 5) k poškození výrobku nebo k nadměrnému opotřebení došlo vinou nedostatečné údržby
- 6) škody vzniklé působením vnějších mechanických, teplotních či chemických vlivů
- 7) vady byly způsobeny nevhodným skladováním, či manipulací s výrobkem
- 8) výrobek byl používán (pro daný typ výrobku) v agresivním prostředí např. prašném, vlhkém
- 9) výrobek byl použit nad rámec přípustného zatížení

Záruka se nevztahuje na položky, u kterých lze očekávat opotřebení v důsledku jejich normální funkce (např. opotřebení uhlíků, zapalovací svíčka atd.)

Pro provoz výrobků používejte pouze doporučené příslušenství a originální náhradní díly.

Nároky uplatňujte ihned po zjištění závady u prodejce, který Vám výrobek prodal, a informujte se o možnostech opravy v pověřené opravně. Nebude-li se na Vámi uplatňovanou závadu vztahovat záruka, budou Vám fakturovány práce a náklady spojené s kontrolou a montáží a demontáží součástí.

Při uplatňování nároků předložte řádně vyplněný záruční list nebo jiný doklad o koupi opatřený datem prodeje. Do opravy předávejte výrobek v čistém stavu, řádně vyčištěný, zbaven prachu či špíny. Spolu s výrobkem zašlete i jeho originální příslušenství k určení přesné diagnostiky závady.

Při zasílání dopravní službou vylijte z výrobku nespotřebované palivo a olej. Výrobek řádně zabalte, nejlépe do původního obalu tak, aby nedošlo k jeho poškození. Škody, způsobené nedostatečným zabalením zásilky, nelze uznat jako záruční vady!

Do motorů používejte jen paliva a oleje odpovídající klasifikace, popř. paliva a oleje doporučené značkovým prodejcem. Vzniklé škody, způsobené používáním nevhodného paliva a nevhodných olejů, Vám nebudou v záruce uznány.