



NÁVOD K OBSLUZE

Horkovzdušná plynová turbína 15kW

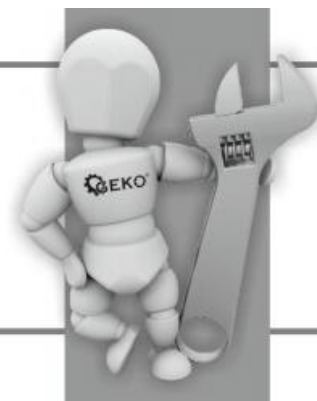
Typ: G80410, Model: BGA140150T



Vyrobeno pro
F.H. GEKO
Kietlin, ul. Spacerowa 3
97-500 Radomsko, Polsko
www.geko.pl

Před prvním použitím prosíme o důkladné seznámení se s tímto návodem k obsluze. Seznámení se se všemi pokyny, nezbytnými k bezpečnému používání a obsluze a porozumění všech rizik, které mohou vzniknout během provozu zařízení, patří do povinnosti jeho uživatele.





UPOZORNĚNÍ!!!

**Vzhledem k neustálému zlepšování výrobků, umístěné v návodu fotografie a obrázky jsou pouze ilustrativní a mohou se lišit od zakoupeného zboží.
Tyto rozdíly nemohou být důvodem k reklamaci.**

TECHNICKÉ ÚDAJE

Maximální topný výkon: 15 kW

Průtok vzduchu: 320 m³/hod

Maximální odběr plynu: 0,65 kg/hod

Tlak plynu: 0,3 bar

Napájení: 220-240V, 50Hz

POPIS

Přenosná horkovzdušná turbína pracující s kapalným plynem; charakteristické vlastnosti jsou celkové využití paliva a výměna tepla díky přímému míchání vstupního vzduchu se spalovacími produkty.

BEZPEČNOSTNÍ POKYNY

- Nepoužívejte toto zařízení k ohřevu domů a obytných budov; použití ve veřejných budovách musí splňovat platné předpisy v dané zemi.
- Zařízení není určeno k použití osobami (včetně dětí), které jsou fyzicky a mentálně postižené nebo nemají znalosti a zkušenosti, ledaže by osoba odpovědná za jejich bezpečnost dohlížela na použití zařízení. Děti musí být neustále pod dohledem, abyste si byli jistí, že si se zařízením nehrají. Zvířata by neměla být v kontaktu se zařízením.
- Nesprávné použití horkovzdušné plynové turbíny může vést k úrazům, popálením, výbuchu, úrazu elektrickým proudem, otravám nebo ztrátě života. První příznaky otravy oxidem uhelnatým jsou podobné příznakům chřipky s bolestí hlavy, závratěmi hlavy a/nebo nevolnosti. Tyto příznaky mohou být důsledkem nesprávného fungování zařízení. POKUD NASTANOU UVEDENÉ PŘÍZNAKY, JE POTŘEBA IHNEDE JÍT NA ČERSTVÝ VZDUCH a opravit horkovzdušnou plynovou turbínu kontaktováním prodejce.
- Je zakázáno používat horkovzdušnou plynovou turbínu na místech, kde mohou být hořlavé výpary. Použití horkovzdušné plynové turbíny v takových podmínkách může způsobit nebezpečí výbuchu a požáru.
- Během provozu a obsluhy zařízení je zakázáno kouřit cigarety, přibližovat se s hořícími nebo doutnajícími předměty a používat zařízení, která mohou způsobit jiskření.
- Během provozu horkovzdušné plynové turbíny zajistěte dostatečné větrání místnosti. Použití horkovzdušné plynové turbíny je možné pouze na dobře větraném místě, je nutno pravidelně vyměňovat vzduch (nejméně dvakrát za hodinu nebo častěji). Nedostatečná ventilace může způsobit nedostatek kyslíku ve vzduchu, což vede k nesprávnému spalování a tvorbě oxidu uhelnatého, což může způsobit těžkou a dokonce smrtelnou otravu.
- Minimální požadavky týkající se ventilace: minimální objem vytápěné místnosti nesmí být menší než 140 m³. Minimální průřez ventilačního kanálu nesmí být menší než 350 mm.
- V případě úniku plynu nejprve uzavřete ventil plynové láhve. Poté zajistěte co největší proudění vzduchu, které vynutí proces ventilace za účelem odstranění plynu a zředí ho. Nepoužívejte zařízení, která mohou způsobit jiskření!
- Umístěte plynovou láhev za horkovzdušnou plynovou turbínu, na levé nebo pravé straně. Je zakázáno umístit láhev v blízkosti výstupu horkého vzduchu.

UPOZORNĚNÍ!

- Je zakázáno napájet horkovzdušnou plynovou turbínu přímo z láhve. Pro snížení tlaku plynu použijte vhodnou redukci. Doporučujeme používat pouze propan GSO-IBB/P.
- Nepoužívejte výrobky v rozprašovačích (sprejích) v místnosti, kde je používána horkovzdušná plynová turbína. Plyn z rozprašovače během používání může být příčinou požáru nebo výbuchu.

- NIKDY nepoužívejte horkovzdušnou plynovou turbínu na místech, kde jsou přítomny hořlavé materiály nebo hořlavý prach, jako jsou: částice papíru, dřevěný prach, vláknité části. Nasání takových materiálů do horkovzdušné plynové turbíny může způsobit vyhození zapálených částic z horkovzdušné plynové turbíny a vznik požáru.
- Neblokujte vstup a výstup horkovzdušné plynové turbíny. Nebezpečí požáru.
- Neprovádějte žádné změny konstrukce zařízení svépomocí. To může způsobit nesprávné fungování zařízení a také požár.
- Nevystavujte zařízení působení deště nebo sněhu, nepoužívejte při vysoké vlhkosti.
- Před zahájením údržbářských prací nebo před testováním odpojte zařízení od napájení.

UPOZORNĚNÍ!

- Nepoužívejte horkovzdušnou plynovou turbínu v blízkosti hořlavých materiálů. Aby se zabránilo požáru, udržujte během provozu volný prostor kolem zařízení. Minimální vzdálenost: od výstupu horkovzdušné plynové turbíny (ve předu) 3,5 m, od přívodu vzduchu (vzadu) 2,5 m, z bočních stran - 2 m, z vrchu - 2 m.
- Během provozu horkovzdušné plynové turbíny se ujistěte, že povrch, na kterém je zařízení postaveno, se nepřehřívá. UPOZORNĚNÍ! Nebezpečí požáru.
- Během provozu zařízení nedoplňujte palivo do nádrže. Před naplněním nádrže vypněte zařízení. Doplnění paliva během provozu horkovzdušné plynové turbíny může způsobit požár. Před spuštěním horkovzdušné plynové turbíny zkontrolujte, zda napájecí napětí a frekvence vyhovují parametrům uvedeným na typovém štítku zařízení.

ČIŠTĚNÍ A ÚDRŽBA

- Zařízení by mělo být udržováno čisté. Pravidelně odstraňujte prach. Předejte zařízení do servisu k provedení čištění/údržby nejméně jednou za rok. K čištění použijte stlačený vzduch a měkký navlhčený hadřík.
- Zařízení by mělo být alespoň jednou ročně kontrolováno v servisu výrobce.
- Pokud se zařízení nepoužívá po delší dobu, je potřeba: odpojit zástrčku od zdroje napájení, uzavřít ventil láhve, odstranit plyn z ohebné hadice stisknutím tlačítka, které zabraňuje úniku plynu z horkovzdušné plynové turbíny, odpojit odšroubováním ohebnou hadici pro přívod plynu od horkovzdušné plynové turbíny; nasadit záslepku na přípojky za účelem ochrany proti nečistotám, umístit horkovzdušnou plynovou turbínu do čistého plastového sáčku; skladovat na čistém a suchém místě mimo dosah dětí. Před opětovným použitím se ujistěte, že ventilátor pracuje správně a že uvnitř něho nejsou žádné hořlavé nečistoty.
- Vždy po vypnutí horkovzdušné plynové turbíny a také před odpojením horkovzdušné plynové turbíny od redukce a láhve je potřeba uzavřít hlavní ventil láhve.

UPOZORNĚNÍ! Nedemontujte horkovzdušnou plynovou turbínu. K tomu je oprávněný pouze servis výrobce. Nečistěte a neprovádějte údržbu, pokud zařízení neochladlo, nebo je spuštěno. Tyto činnosti lze provádět pouze v případě, že zařízení není připojeno k přívodu plynu nebo napájení proudem. Nedodržení výše uvedených pokynů může způsobit riziko úrazu elektrickým proudem nebo popálení.

POPIS FUNGOVÁNÍ

Zařízení je horkovzdušná plynová turbína určená k přímému ohřívání. Je vybavena ventilátorem poháněným elektrickým motorem, ten vynucuje proces proudění vzduchu a napomáhá cirkulaci vzduchu v místnosti a také zvyšuje množství kyslíku ve spalovací komoře, což zajišťuje účinné spalování. Vzduch smíchaný s horkými plynovými spaliny, které vycházejí z horkovzdušné plynové turbíny, způsobují vytápění místnosti. Zařízení je vybaveno multifunkční elektromagnetickou ochranou pro případ problémů s elektrickým napájením, vyhasnutím plamene a přehřátím. Tyto tři typy zabezpečení chrání před únikem plynu a potenciální otravou oxidem uhelnatým a požárem v důsledku úniku plynu. Ventil regulující průtok plynu instalovaný v horkovzdušné plynové turbíně umožňuje nastavit množství vyzařovaného tepla v závislosti na vašich potřebách.

INSTALACE

- 2.1 Připojte horkovzdušnou plynovou turbínu k zásuvce / 230V ~ 50Hz
- 2.2 Ujistěte se, že je zařízení řádně uzemněno.
- 2.3 Připojte přírodní hadici plynu k redukci tlaku a připojte plynovou láhev k příslušnému regulátoru.
- 2.4 Otevřete ventil láhve a zkontrolujte přírodní hadici a ventil pro únik plynu. Doporučuje se použít detektor netěsnosti.
- 2.5 NIKDY nepoužívejte otevřený oheň.
- 2.6 V případě automatických zařízení připojte termostat k zásuvce zařízení a přizpůsobte ho k požadované teplotě.

PŘÍPRAVA K PRÁCI

Před zahájením práce zkontrolujte horkovzdušnou plynovou turbínu, zda nebyla poškozena během přepravy.

Připojte hadici a reduktor k plynové láhvi, otočte matici opačným směrem k výstupu ventilu LPG láhve a pevně utáhněte.

Otevřete ventil plynové láhve a zkontrolujte všechny plynové spoje pomocí roztoku vody a mýdla.

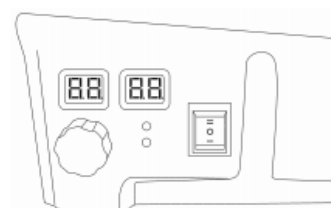
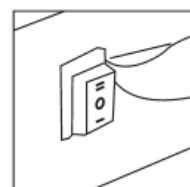
Připojte napájecí kabel k uzemněnému zdroji 220V ~ 50Hz.

Zapalování / automatické zapalování

a. Nastavte přepínač napájení do polohy I, motor se spustí. Digitální displej zobrazí teplotu místnosti.

b. Otevřete ventil a zapněte přepínač napájení II. Levý displej nastavuje teplotu, pravý displej zobrazuje teplotu místnosti. Horkovzdušná plynová turbína se spustí automaticky, pokud je nastavená teplota vyšší než pokojová teplota.

c. Nastavte tlak průtoku plynu podle požadovaného tepelného výkonu, otáčením knoflíku regulátoru tlaku doleva - zvýšíte tlak; otáčením doprava - snížíte tlak.



d. Pokud se plamen zapálí, ale po několika sekundách horkovzdušná plynová turbína blokuje přívod plynu, rozsvítí se RESET. Počkejte minutu a následně odblokujte horkovzdušnou plynovou turbínu stisknutím tlačítka RESET a opakujte výchozí operace.

e. Pokud se problém nevyřeší, obraťte se na dodavatele.

UPOZORNĚNÍ

Pokud je zapalování obtížné nebo nepravidelné před opakováním zapalování se ujistěte, že ventilátor není zablokovaný, a vstup a výstup vzduchu je průchozí.

VYPÍNÁNÍ

Chcete-li horkovzdušnou plynovou turbínu vypnout, zavřete ventil plynové láhve. Nechte ventilátor běžet, dokud plamen nezhasne, a potom spínač ventilátoru přepněte do polohy 0.

KLIMATIZACE

a. Horkovzdušná plynová turbína může být použita také jako klimatizace.

b. V takovém případě sejměte přírodní hadici plynu a připojte zástrčku horkovzdušné plynové turbíny k příslušnému elektrickému napájení.

c. Nastavte přepínač ventilátoru do polohy I.

BEZPEČNOST PŘI PRÁCI HORKOVZDUŠNÉ PLYNOVÉ TURBÍNY

Místnosti, ve kterých se horkovzdušná plynová turbína používá, musí mít dobrou ventilaci.

Otrava oxidem uhelnatým.

Příznaky otravy: bolesti hlavy spolu se zvracením a nevolností, slabost.

Při takových příznacích je potřeba si uvědomit, že místnost je špatně větrána nebo zařízení špatně funguje.

Nápravné opatření: vypněte horkovzdušnou plynovou turbínu, dobře vyvětrejte místnost, okamžitě opusťte místnost a běžte se nadýchat čerstvého vzduchu, poraďte se s lékařem.

Zařízení předejte ke kontrole do autorizovaného servisu výrobce, ventilaci předejte ke kontrole oprávněnému kominíkovi.

Je zakázáno používat jako palivo benzín, naftu, rozpouštědla, alkohol a jiné těkavé palivo.

POUŽIVÁNÍ

1. Připravte plnou plynovou láhev.

2. Umístěte horkovzdušnou plynovou turbínu na stabilní povrch, sejměte záslepku z přípojky pro přívod plynu, připojte konec ohebné hadice pro plyn k přípojce horkovzdušné plynové turbíny a připevněte ji přišroubováním upevňovací matice. Provedte výše uvedené kroky způsobem, který zajistí těsnost spojení.

3. K láhvi připojte redukci předem připojenou s plynovou ohebnou hadicí přišroubováním, dotáhněte upevňovací matici redukce způsobem, který zajistí těsnost spojení. Zkontrolujte těsnost spojení. Otevřete plynový ventil láhve.

4. Nastavte vypínač napájení do polohy „OFF“. Zapojte zástrčku napájecího kabelu do napájecí zásuvky, zapněte napájení nastavením spínače do polohy "ON".

5. Ujistěte se, že se vrtule ventilátoru otáčí. Pokud se neotáčí, nepoužívejte horkovzdušnou plynovou turbínu.

Pravou rukou stiskněte hliníkové tlačítko ochrany proti vyhasnutí plamene po dobu 10 sekund, poté levou rukou stiskněte tlačítko zapalování. Po zapálení plynu držte pravou rukou stisknuté tlačítko ochrany proti vyhasnutí plamene po dobu 10 sekund. Po uvolnění tlačítka bude horkovzdušná plynová turbína pokračovat v práci.

6. Pomocí otáčecího knoflíku nastavte požadovanou velikost plamene tepelného výkonu.

Upozornění!

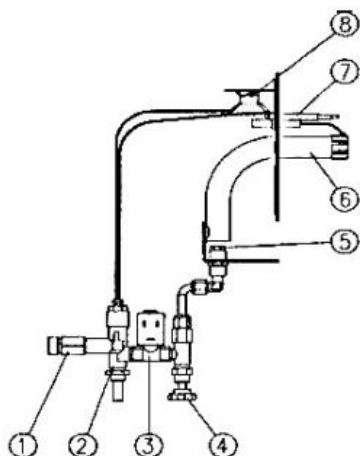
1. Pokud se výše uvedené činnosti provádějí správně a ve správném pořadí a horkovzdušná plynová turbína se přesto nespustí správně ani po 3 pokusech zapálení, zastavte pokusy o spuštění zařízení. Hrozí nebezpečí výbuchu způsobené nahromaděním plynu v místnosti. Obraťte se na dodavatele zařízení, abyste zjistili příčinu poruchy.

2. V případě mechanického poškození nebo nesprávného fungování, nikdy zařízení neopravujte sami. Kontaktujte servis za účelem objednání opravy.

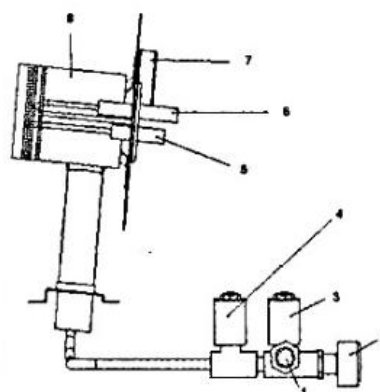
3. Používejte pouze originální vybavení/příslušenství dodané spolu s horkovzdušnou plynovou turbínou nebo dodané autorizovaným servisem. Redukce horkovzdušné plynové turbíny by měla omezit tlak na 0,7 baru a zajistit průtok $Q_n = 1,5 \text{ kg / hod.}$ Použijte ohebnou hadici určenou pro napájení plynu LPG.

Když je zařízení připojeno k láhvi, plyn se přemísťuje přes následující prvky plynové instalace:

- Připojení plynu - ochrana proti vyhasnutí plamene - elektromagnetický ventil – ventil regulující množství dodávaného plynu / velikost plamene - plynová tryska - plyn zapaluje elektrická jiskra vysokého napětí a hoří na hlavě hořáku - termočlánek ohříváný plamenem generuje napětí - termostat zapne obvod a otevře elektromagnetický ventil v prvku ochrany proti vyhasnutí plamene, plyn proudí a spaluje se ve spalovací komoře.

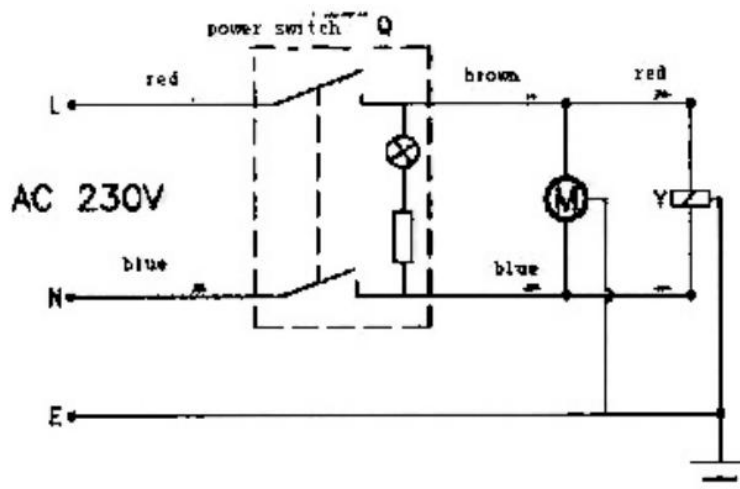


1. Připojení plynu, 2. Ventil,
3. Elektromagnetický ventil, 4. Ventil, 5. Čidlo plamene, 6. Zapalovací jehla, 7. Termostat,
8. Hlava hořáku

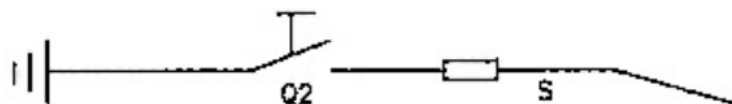


1. Připojení plynu, 2. Ochrana proti vyhasnutí plamene, 3. Elektromagnetický ventil,
4. Regulační ventil plynu, 5. Plynová tryska, 6. Hlava hořáku, 7. Termočlánek, 8. Termostat

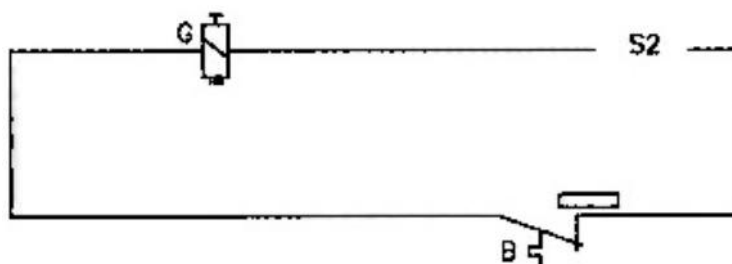
ELEKTICKÉ SCHÉMA



Motor, obvod elektromagnetického ventilu.

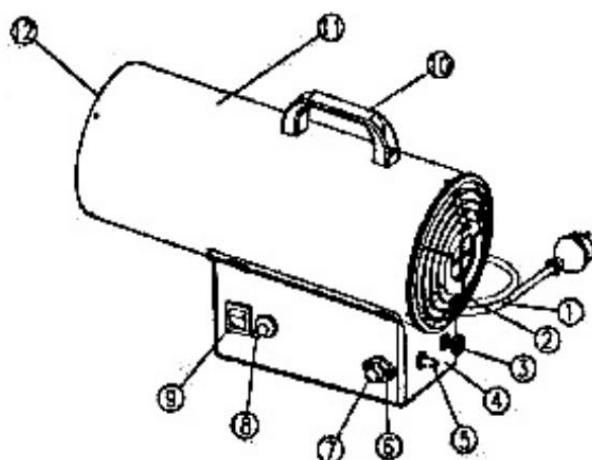


Obvod zapalování

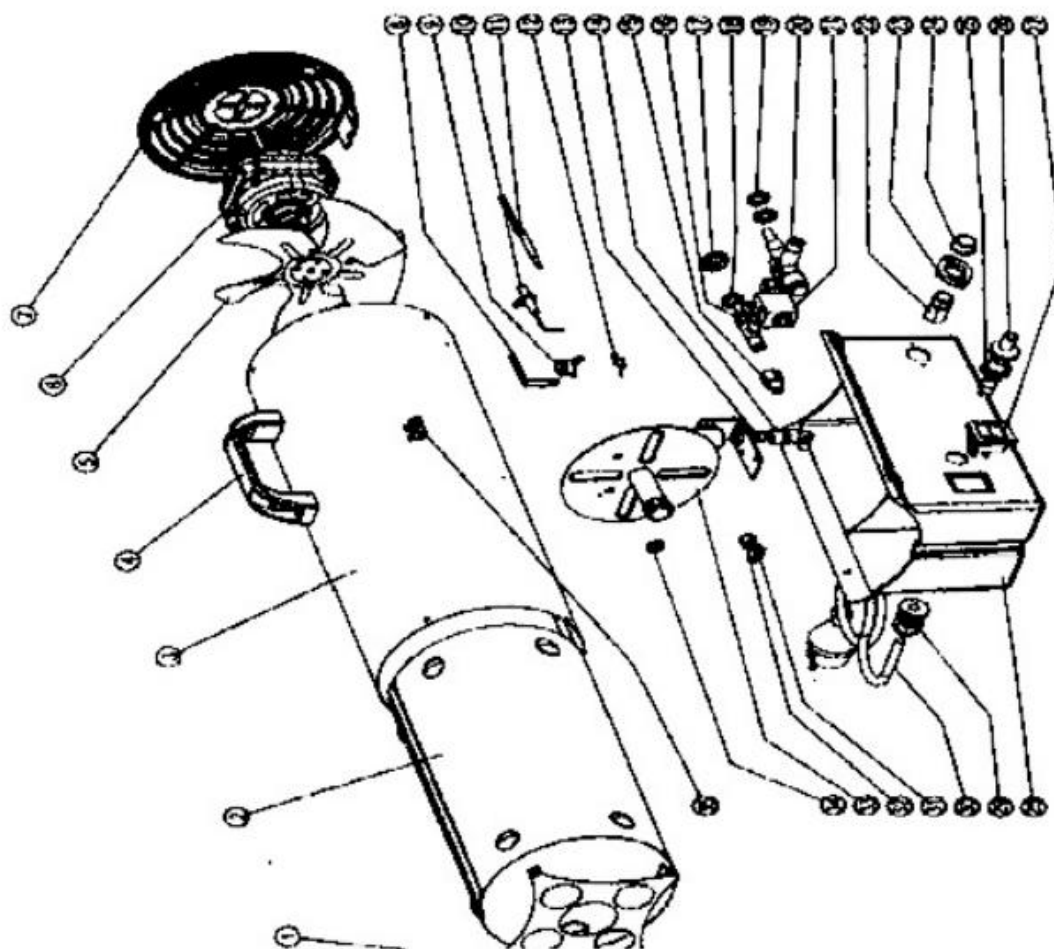


KONSTRUKCE HORKOVZDUŠNÉ PLYNOVÉ TURBÍNY

B: G80410



1. Napájecí kabel
2. Kryt přívodu vzduchu
3. Otáčecí knoflík pro nastavení tepelného výkonu
4. Základna horkovzdušné plynové turbíny / Ovládací panel
5. Tlačítko ochrany proti vyhasnutí plamene
6. Připojení plynu
7. Bezpečnostní záslepka
8. Tlačítko zapalování
9. Spínač napájení
10. Transportní rukojeť
11. Opláštění
12. Kryt výstupu horkého vzduchu



- | | | | |
|----|---|----|--|
| 1 | Kryt výstupu vzduchu | 19 | Upevňovací matice M12 x P1.0 |
| 2 | Izolační kryt | 20 | Ochrana proti vyhasnutí plamene |
| 3 | Opláštění | 21 | Elektromagnetický ventil |
| 4 | Transportní rukojeť | 22 | Připojení plynu |
| 5 | Vrtule ventilátoru | 23 | Zásuvka pro připojení plynu |
| 6 | Elektrický motor 230V/50Hz, IPX4 | 24 | Bezpečnostní záslepka |
| 7 | Kryt přívodu vzduchu | 25 | Upevňovací šroub tlačítka zapalování |
| 8 | Upevnění termostatu | 26 | Tlačítko zapalování |
| 9 | Termostat (vypíná se při teplotě 140°C) | 27 | Hlavní vypínač |
| 10 | Zapalovací jehla | 28 | Základna horkovzdušné plynové turbíny / ovládací panel |
| 11 | Termočlánek | 29 | Upevňovací svorka pro napájecí kabel |
| 12 | Upevnění termostatu | 30 | Napájecí kabel |
| 13 | Plynová tryska | 31 | Krytka spojení |
| 14 | Zásuvka trysky | 32 | Měděná trubka |
| 15 | Spojení | 33 | Hlava hořáku |
| 16 | Regulátor velikosti plamene | 34 | Upevnění termočlánu |
| 17 | Otáčecí knoflík regulátoru | 35 | Připojení uzemnění |
| 18 | Upevňovací matice M12 x P1.0 | | |

Příčina	Horkovzdušná plynová turbína se nezapne	Horkovzdušná plynová turbína nezapaluje plyn	Zhasínání během provozu	Nedostatečný tepelný výkon	Způsob řešení problému
Chybějící napájení	X				Zkontrolujte připojení horkovzdušné plynové turbíny k napájení proudem
Příliš nízké napětí	X				Odstraňte důvod poklesu napětí
Tlačítko ochrany proti vyhasnutí plamene nedostatečně stlačené		X			Stiskněte tlačítko správným způsobem (do pocitu silného odporu)
Spotřeba plynu z láhve		X	X		Vyměňte láhev za novou
Výpadek napájení	X		X		Opětovně spusťte po obnovení napájení
Regulátor výkonu není nastaven na maximální polohu		X			Nastavte otáčecí knoflík regulátoru výkonu do maximální polohy
Regulátor výkonu není ve správné poloze				X	Nastavte otáčecí knoflík regulátoru výkonu do polohy odpovídající požadavkům na výkon
Aktivoval se termostat			X		Po vychladnutí zařízení odstraňte příčinu přehřátí a spusťte horkovzdušnou plynovou turbínu
Jiná	X	X	X	X	Kontaktujte dodavatele zařízení

OCHRANA ŽIVOTNÍHO PROSTŘEDÍ

- Při vyhazování obalu je potřeba oddělit části z papíru/lepenky, plastů nebo jiných materiálů a vyhodit je do samostatných kontejnerů na odpady.
- Před vyhozením výrobku, který byl vyřazen z provozu, kontaktujte prodejce, výrobce nebo postupujte podle pokynů organizací, které se zabývají čištěním nebo ochranou životního prostředí ve vašem regionu.
- Světelné zdroje použité ve svítlidlech nesmějí být vyhazovány do odpadu, postupujte podle pokynů prodejce nebo výrobce.
- Označení WEEE označuje nutnost selektivního sběru opotřebovaného elektrického a elektronického zařízení, takto označené výrobky nemohou být vyhozeny spolu s jinými odpady do běžného odpadu.



Poslední dvě číslice roku uplatnění označení CE - 17

ES PROHLÁŠENÍ O SHODĚ

F .H. GEKO Kietlin, ul. Spacerowa 3, 97-500 Radomsko, Polsko
s plnou odpovědností prohlašuje, že:

Horkovzdušná plynová turbína 15kW Typ: G80410, Model: BGA140150T

splňuje požadavky směrnic Evropského parlamentu a Rady:

2009/142/ES ze dne 30. listopadu 2009 týkající se zařízení pro spalování plyných paliv,
2011/65/EU (RoHS) ze dne 8. června 2011 o omezení používání určitých nebezpečných látek
v elektrickém a elektronickém zařízení, 2014/35/EU ze dne 26. února 2014 o harmonizaci právních
předpisů členských států týkajících se uvádění na trh elektrických zařízení určených pro použití
v určitých mezích napětí, 2014/30/EU ze dne 26. února 2014 o harmonizaci právních předpisů

členských států týkajících se elektromagnetické kompatibility

a norem EN 1596:1998+A1:2004, EN 60204-1:2006+A1:2009+AC:2010, EN 61000-6-
1:2007, EN 61000-6-3:2007+A1:2001+AC:2012, EN 61000-3-2:2014, EN 61000-3-3:2013

je identický s exemplářem, který je předmětem certifikátu hodnocení
typu ES č. MB 69251850 0001 ze dne 2. 3. 2016, 1160028074B 001 ze dne 11. 10. 2016,
0B170523.NTEUQ98 ze dne 23. 3. 2017, 0B17052B.NTEUQ98 ze dne 23. 3. 2017
vydaného společností TUV Rheinland InterCert Kft. Product Certification Body

Budapešť, vaci ut 48/A-B, 1132 Maďarsko

Telefon: +36 1 461 1100

Identifikační číslo notifikovaného subjektu: 1008

Toto ES prohlášení o shodě nebude platné, pokud bude výrobek změněn
nebo přestavěn bez souhlasu výrobce.

Za technickou přípravu dokumentace odpovídá:

Grzegorz Kowalczyk, Kietlin, ul. Spacerowa 3, 97-500 Radomsko, Polsko.

Kietlin, 30. 6. 2017

Místo a datum vystavení

Mgr. Grzegorz Kowalczyk

Příjmení, jméno a funkce oprávněné osoby



Záruční list

1. Název zařízení a číslo výrobku
2. Datum nákupu
3. Přesný popis hlášené závady, chyby.

.....
V případě nedostatečného místa, prosím, pokračujte na zadní straně tohoto Listu s nahlášením.

4. Název a adresa distribučního místa, ve kterém byl výrobek zakoupen.
5. Razítko prodávajícího
- Datum a podpis.
6. Osobní kontaktní údaje, telefonní číslo.

Záruční podmínky

V souladu se zákonem č. 136/2002 Sb. se na Vámi zakoupený výrobek poskytuje záruka na dobu 24 měsíců od data prodeje. V případě nákupu zboží používané pro obchodní nebo podnikatelskou činnost je záruční doba 12 měsíců. Záruka je poskytována pouze v případě, že jsou výrobky používány v souladu s návodem k obsluze a způsobu použití.

Ze záruky jsou vyjmuty všechny díly podléhající přirozenému opotřebení, přetížením, použitím výrobku k jiným účelům, než ke kterým je určen a na závady vzniklé při dopravě nebo nesprávným (neodborným) zacházením. Za nesprávné zacházení považujeme příklad, kdy nebyl brán zřetel na návod k obsluze a obecně závazné předpisy pro práci s výrobkem. Obdobně se hodnotí i pokus o neodbornou opravu nad rámec doporučené údržby.

Záruka se vztahuje výlučně na závady způsobené vadou materiálu, výrobní montáže nebo technologií zpracování.

Nárok na uplatnění záruky zaniká:

- 1) výrobek nebyl používán v souladu s návodem k obsluze
- 2) byl proveden jakýkoliv zásah do konstrukce stroje bez předchozího písemného souhlasu firmou KAXL s.r.o.
- 3) výrobek byl používán v jiných podmínkách nebo k jiným účelům, než ke kterým je určen
- 4) byla některá část výrobku nahrazena neoriginální součástí
- 5) k poškození výrobku nebo k nadměrnému opotřebení došlo vinou nedostatečné údržby
- 6) škody vzniklé působením vnějších mechanických, teplotních či chemických vlivů
- 7) vady byly způsobeny nevhodným skladováním, či manipulací s výrobkem
- 8) výrobek byl používán (pro daný typ výrobku) v agresivním prostředí např. prašném, vlhkém
- 9) výrobek byl použit nad rámec přípustného zatížení

Záruka se nevztahuje na položky, u kterých lze očekávat opotřebení v důsledku jejich normální funkce (např. opotřebení uhlíků, zapalovací svíčka atd.)

Pro provoz výrobků používejte pouze doporučené příslušenství a originální náhradní díly.

Nároky uplatňujte ihned po zjištění závady u prodejce, který Vám výrobek prodal, a informujte se o možnostech opravy v pověřené opravně. Nebude-li se na Vámi uplatňovanou závadu vztahovat záruka, budou Vám fakturovány práce a náklady spojené s kontrolou a montáží a demontáží součástí.

Při uplatňování nároků předložte řádně vyplněný záruční list nebo jiný doklad o koupi opatřený datem prodeje.

Do opravy předávejte výrobek v čistém stavu, řádně vyčištěný, zbaven prachu či špíny. Spolu s výrobkem zašlete i jeho originální příslušenství k určení přesné diagnostiky závady.

Při zasílání dopravní službou vylijte z výrobku nespotřebované palivo a olej. Výrobek řádně zabalte, nejlépe do původního obalu tak, aby nedošlo k jeho poškození. Škody, způsobené nedostatečným zabalením zásilky, nelze uznat jako záruční vady!

Do motorů používejte jen paliva a oleje odpovídající klasifikace, popř. paliva a oleje doporučené značkovým prodejcem. Vzniklé škody, způsobené používáním nevhodného paliva a nevhodných olejů, Vám nebudou v záruce uznány.