



## M83222 & M83223 BENZÍNOVÝ POSTŘIKOVAČ



PŮVODNÍ POKYNY



# Obsah

Úvod.....	3
Zamýšlené použití postřikovače.....	3
Vysvětlení piktogramů.....	3
Obecná bezpečnostní pravidla .....	3
Pracovní oděvy.....	3
Podmínky a načasování postřiku.....	4
Doporučení uživatelů.....	4
Před zahájením práce.....	4
Montáž postřikovače .....	4
Doplňování paliva.....	5
Motorový olej (pouze motory 4T).....	6
Doplňování přípravné nádrže.....	6
Příprava opatření.....	6
Spuštění postřikovače .....	7
Řízení postřiku.....	7
Kontakt s chemickými látkami .....	7
Během postřiku.....	7
Úprava vypouštění činidla .....	7
Porucha při stříkání / ucpání trysky.....	8
Není ucpaná výtoková tryska kapaliny.....	8
Únik během provozu.....	8
Po postřiku.....	8
Čištění .....	8
Údržba a skladování .....	8
Opatření po skončení postřikové sezóny .....	8
Doprava.....	9
Demontáž a likvidace.....	9
Zbytkové riziko.....	9
Posouzení zbytkového rizika.....	9
Technické specifikace.....	9
Seznam pravidelných činností .....	10
Schéma čerpadla.....	11
Schéma dílů motoru .....	12

## Úvod

Děkujeme vám za zakoupení našeho výrobku a přejeme vám, abyste byli s jeho používáním spokojeni.

Stali jste se majiteli benzinového postřikovače Demon. Tento postřikovač se vyznačuje snadným použitím a jednoduchou obsluhou. Přestože je použití spalovacího postřikovače jednoduché, jeho provoz musí být v souladu s požadavky obsaženými v tomto návodu a s bezpečnostními a hygienickými předpisy platnými v oblasti, kde je používán.







Správné používání výrobku prodlužuje jeho životnost, zajišťuje bezpečnost a dosahuje uspokojivé pracovní výsledky. Výrobce nenese žádnou odpovědnost za škody vzniklé v důsledku nesprávného používání nebo v důsledku nepřečtení návodu k obsluze.

## Zamýšlené použití postřikovače

Motorové vakové postřikovače se používají v zemědělství a zahradnictví k ochraně rostlin a hnojení povrchových plodin, plodin v řádku a jednotlivých rostlin. Zařízení lze použít pro hrubý i jemný postřik.

Rozprašovače lze použít při dezinfekci uzavřených prostor, jako jsou sklady, vagóny a lodě. Postřikovače poháněné spalovacími motory lze používat pouze ve sklenících a jiných uzavřených prostorech s účinnou ventilací. Po ošetření pečlivě vyvětrejte uzavřené prostory. Použití postřikovačů k jiným než uvedeným účelům bude považováno za nevhodné.

## Vysvětlení piktogramů

	Po dobu práce používejte vždy ochranu zraku
	Po dobu práce používejte vždy ochranu dýchacích cest
	Před prvním použitím si vždy důkladně přečtěte návod k použití
	Po dobu práce používejte vždy ochranný oblek
	Po dobu práce používejte vždy ochranu sluchu
	Udržujte přihlížející osoby mimo pracovní prostor, obsluha je odpovědná za škody způsobené při práci.

## Obecná bezpečnostní pravidla

### Pracovní oděvy

Při práci je nutné nosit ochranný oděv. Ten je nezbytný pro bezpečnou práci a izoluje uživatele od stříkacího prostředku. Je nezbytné, abyste si přečetli etiketu používaného přípravku a abyste při práci prováděli požadovaná bezpečnostní opatření!

Bez ohledu na postřikovaný prostředek je nutné používat minimálně pracovní oblek, ochranu očí a ochrannou masku s krytem. Filtř N95.

## **Podmínky a načasování postřiku**

Nikdy nestříkejte za deště, tento postup je neúčinný a škodlivý pro životní prostředí. Při výběru doby postřiku berte v úvahu místní předpisy týkající se mimo jiné období rozmnožování a doby aktivity hmyzu.

Nedoporučuje se provádět postřik ve větrných dnech; účinnost takového postřiku se výrazně snižuje a přípravek je roznášen po velkých plochách, což může mít negativní dopad na životní prostředí.

Při nočním postřiku používejte osvětlení. Neosvětlený pracovní prostor je častou příčinou nehod.

V případě postřikovače na vozíku je třeba brát v úvahu strmost kopců; při práci na kopcích musí být postřikovač veden podél kopce, nikdy ne shora dolů. Kromě toho mějte na paměti hmotnost, která může v případě plného postřikovače přesáhnout 80 kg.

Při postřiku mezi řádky udržujte pracovní plochu volnou, vyhýbání se překážkám činí práci neefektivní a nebezpečnou.

V blízkosti pracovního prostoru se nesmí pohybovat žádné nezúčastněné osoby! Všichni zaměstnanci ve vzdálenosti do 20 m od obsluhy postřikovače musí používat stejná sebeochranná opatření jako obsluha.

Při stříkání vždy zkontrolujte směr větru! Může odnášet přípravek pryč, a tím představovat nebezpečí pro zvířata a zvířata. lidi!

Je třeba mít na paměti, že provozovatel je odpovědný za bezpečnost osob a majetku, Jakékoli škody způsobené při postřiku jsou přímým důsledkem zanedbání povinností a bezpečnostních pravidel.

## **Doporučení pro uživatele**

Je zakázáno používat postřikovač u nezletilých nebo pod vlivem drog, včetně některých léků proti bolesti.

Postřikovač smí obsluhovat pouze osoba, která si přečetla tento návod k obsluze a je si plně vědoma nebezpečí spojených s používáním chemických látek. Obsluha polního postřikovače by navíc měla být proškolená v práci s chemickými látkami a v místních pravidlech bezpečnosti a ochrany zdraví při práci.

Po práci si vždy důkladně umyjte ruce, předtím se nedotýkejte obličeje, některé chemické látky se mohou do těla dostat i přes kůži!

Při práci s postřikovačem je přísně zakázáno jíst nebo pít! V prostoru se nesmí skladovat ani potraviny kde se provádí postřik.

Pokud pracujete sami, je vhodné mít s sebou mobilní telefon nebo krátkovlnnou vysílačku, abyste si v případě nehody mohli přivolat pomoc.

Nikdy nestříkejte proti větru, tento postup vede k chemickému zaprášení obsluhy, což vede k nutnosti likvidace použitých ochranných prostředků a představuje riziko pro obsluhu.

Je důležité si uvědomit, že výrobce nemůže předvídat všechna rizika nebo nesprávné chování obsluhy, ale nejlepší ochranou je zdravý rozum a střízlivý přístup k práci!

## **Před zahájením práce**

### **Montáž postřikovače**

Postřikovač se dodává smontovaný, není nutná žádná další montáž.

Před zahájením práce je však důležité vždy zkontrolovat závitové spoje, protože spalovací motor vytváří vibrace, které mohou vést k uvolnění těchto spojů.

Před prvním použitím je třeba postřikovač zalít čistou vodou a nacvičit postřik.

U postřikovačů vybavených čtyřtákním motorem je třeba motor zkontrolovat a v případě potřeby doplnit podle návodu k obsluze motoru.

## Doplňování paliva

**DŮLEŽITÉ:** Postřikovače mohou být vybaveny dvoutaktními (2T) a čtyřtaktními (4T) motory, nezapomeňte, že oba typy vyžadují mazání, motory 2T jsou mazány prostřednictvím směsi oleje a paliva, zatímco motory 4T vyžadují doplňování oleje do klikové skříně. Zanedbání mazání vede ke zničení motoru!

Během doplňování paliva je přísně zakázáno používat otevřený oheň nebo kouřit, doplňování paliva by mělo probíhat na volném prostranství mimo pracovní prostor, přičemž tato vzdálenost nesmí být menší než 15 m.

Před doplňováním paliva nechte motor zcela vychladnout, doplňování paliva je zcela zakázáno. postřikovače při běžícím motoru.

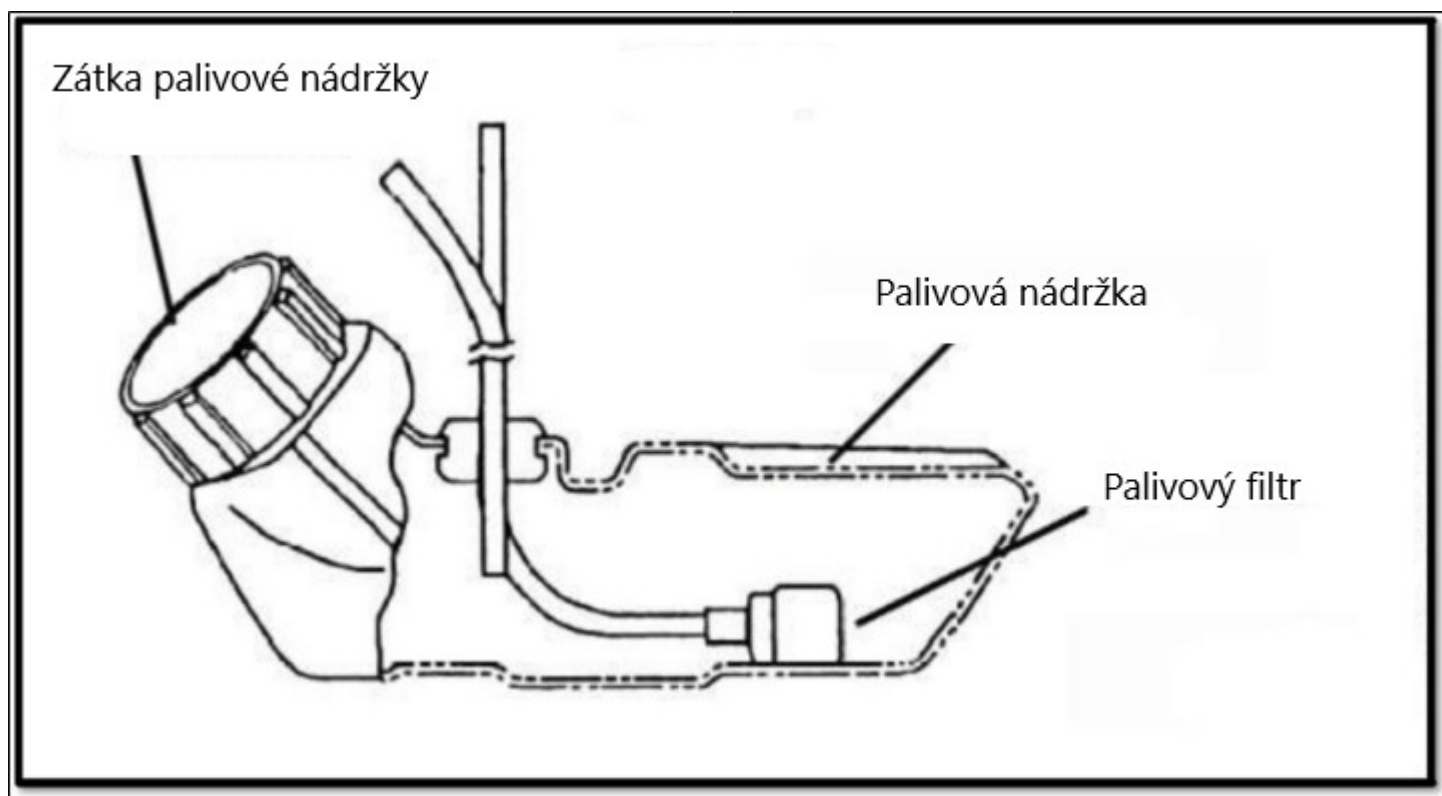
V případě rozlití paliva zachyťte co největší množství pomocí absorpčního písku. Motor nespouštějte, dokud se rozlité palivo zcela neodpaří.

Chcete-li doplnit palivo do **motoru 2T**, odšroubujte víčko nádrže (obr. 7) a naplňte nádrž směsí paliva a oleje v **poměru 1:25 pro motory 2T (pouze motory 2T)**.  
(1 porce oleje na 25 porcí paliva)

V **případě motoru 4T** používejte čisté palivo bez přidaného oleje.

Uvědomte si, že palivo se s rostoucí teplotou rozpíná, a proto, abyste zabránili úniku, nedoplňujte nádrž více než do  $\frac{3}{4}$ .

**DŮLEŽITÉ:** Doporučujeme namíchat tolik směsi, kolik je potřeba pro danou práci, vytváření náhradní směsi je zbytečné, protože olej časem ztrácí své mazací vlastnosti. Pokud si přejete použít předem namíchané směsi před nalitím do nádrže.



### Motorový olej (pouze motory 4T)

Před každým spuštěním motoru zkontrolujte hladinu motorového oleje. Objem oleje v motoru je 70 ml, aby se stroj rychle zahřál na provozní teplotu, ale mějte na paměti, že to ponechává malou rezervu pro opotřebení motoru!

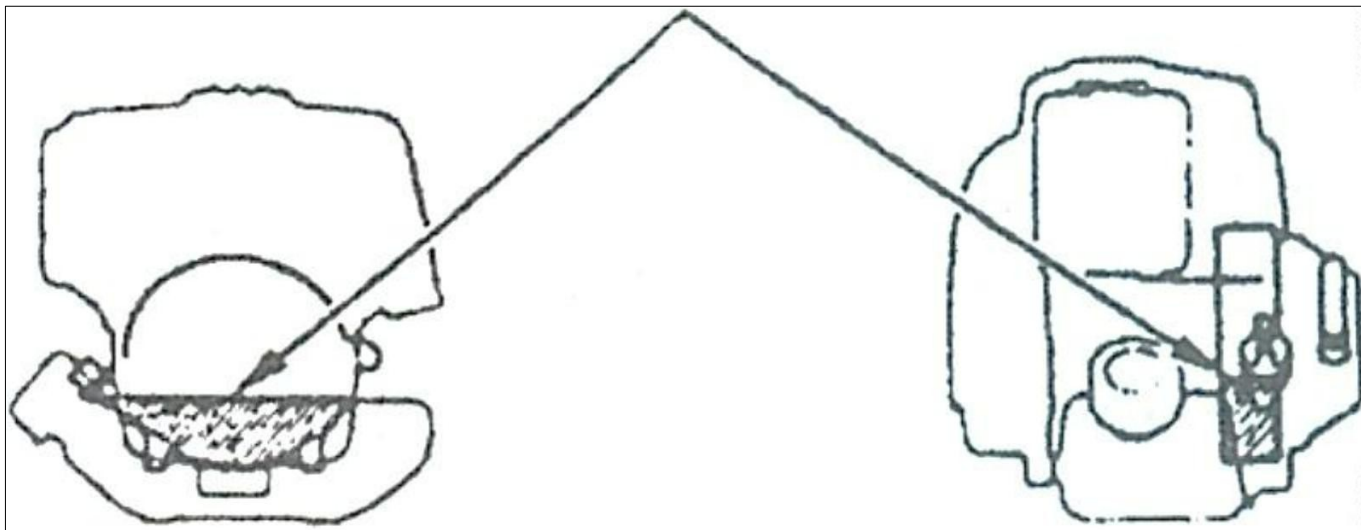
1. Vyjměte měрку oleje
2. Otřete jej od oleje

**UPOZORNĚNÍ! : PŘI MĚŘENÍ NEZASOUVEJTE MĚŘÍCÍ PÁSMO DO ŠROUBU.**

3. Zasuňte odměрку do otvoru a poté ji vyjměte,

Hladina oleje by měla být mezi horní a dolní mezí.

**Důležité:** Věnujte pozornost barvě motorového oleje, pokud je silně tmavě zbarvený, je třeba jej vyměnit.



### Doplňování přípravné nádrže

Právní odpovědnost

Osoby, které používají přípravky na ochranu rostlin a nakupují přípravky na ochranu rostlin klasifikované jako vysoce toxické a toxické pro člověka, by měly být proškoleny organizačními jednotkami pověřenými oblastním inspektorem a měly by mít osvědčení o absolvování školení (zákon o ochraně rostlin ze dne 12.7.1995, Dz.U. 1995 č. 90 položka 446, čl. 26. bod. 1.) Držitelé jsou povinni dodržovat ochranné a ochranné lhůty při aplikaci přípravků na ochranu rostlin (Zákon o ochraně kulturních rostlin ze dne 12.07.1995, Dz.U. 90 1995, č. 90/1995 Sb. 1995 č. 90 bod 446, čl. 31.) Držitelé jsou povinni dodržovat ochranné lhůty. záznamy o ošetření přípravky na ochranu rostlin, které by měly obsahovat ošetřené rostliny, rostlinné produkty nebo objekty a plochy, data ošetření a názvy použitých přípravků na ochranu rostlin a jejich dávky. Záznamy by měly být uchovávány po dobu nejméně čtyř let od data ošetření. (Zákon o ochraně plodin ze dne 12.7.1995, Dz.U. 1995 č. 90 položka 446, čl. 32., bod1. i2.

**UPOZORNĚNÍ :** Před nalitím do nádrže uzavřete vypouštěcí ventil na kopí. Tlak doplňovacího prostředku může vést k úniku, i když čerpadlo není v provozu.



**DŮLEŽITÉ:** Před doplňováním paliva se ujistěte, že jsou všechny spoje těsné, a naplňte systém čistou vodou. Provedte zkušební postřik a poté přikročte k nalití cílového prostředku.

### Příprava opatření

Postřiková kapalina se musí vždy připravovat ve speciálně navržené nádobě a dbát na to, aby přívodní potrubí vody nebylo kontaminováno chemikáliemi. Při plnění nádrže na postřikovou kapalinu používejte nálevku se sítkem. Postřiková kapalina se nesmí z nádržky vylít. Nádržku na postřikovou kapalinu plňte pouze takovým množstvím kapaliny, které je nezbytné pro požadovanou práci. Nemělo by však být naplněno více než 80 % objemu nádrže.

## **Spuštění postřikovače**

**UPOZORNĚNÍ :** Spalovací motor při provozu vytváří oxid uhličitý a další plyny. Motor by měl být provozován pouze venku nebo v dobře větraných prostorách. Při stříkání v interiéru pracujte s asistentem, který kontroluje situaci zvenčí.

1. Při startování čerstvého motoru nebo při nedostatku paliva pumpujte asi 5-8krát, Ten vede palivo z nádrže do karburátoru.
2. Pokud je motor studený, nastavte páku sání do horní polohy. Pokud motor delší dobu neběžel nebo je teplota vyšší než 27st.C, sání není nutné.



**DŮLEŽITÉ:** U motoru 4T se motor pokaždé spouští sáním. Pomalu vytahujte startovací lano, dokud se nezasekne a neucítíte odpor.

4. Enegricky vytáhněte startér (pokud motor nenastartuje, opakujte operaci).

## **Řízení postřiku**

Nikdy nepoužívejte postřikovač pod vlivem drog! Práce se strojem a chemikáliemi vyžaduje soustředění a pozornost!

## **Kontakt s chemickými látkami**

Pokud se koncentrovaná chemická látka dostane na kůži nebo do očí, je třeba tato místa opláchnout velkým množstvím čisté vody a poté je omýt vodou a mýdlem. Poté se poraďte s lékařem.

Při podezření na otravu chemickými látkami (pocení, závratě, zvracení, bolesti hlavy): okamžitě přerušit práci, vyměnit si nasáklý oděv, nehybně ulehnout, v případě nevolnosti nebo požití chemické látky způsobit zvracení, zavolat lékaře nebo situaci telefonicky oznámit, ukázat lékaři obal od látky.

chemickou látku a návod k jejímu použití. Při podezření na otravu nepodávejte ricinový olej, mléko, máslo, vejce ani alkohol, protože tyto látky mohou zesílit účinek jedu!

## **Během postřiku**

Před postřikem se ujistěte, že se postřiková kapalina nedostane do vodních ploch nebo otevřených vod (potoky, kanály, jezera). Postřik provádějte tak, aby se chemická látka aplikovala pouze na ošetřovaný povrch. Postřik provádějte brzy ráno a večer.

V případě silného slunečního svitu a teplot vyšších než 25 °C se postřik nesmí provádět. Také pokud je průměrná rychlost větru vyšší než 5 m/s - to je vítr, při kterém se pohybují listy a malé větve - musí být postřik zastaven. Při rychlosti větru nižší než 5 m/s je třeba přijmout opatření, která zabrání rozfoukání kapek větrem. Práce spojené s aplikací přípravků na ochranu rostlin na plodiny pod krytem a v interiéru by měly provádět nejméně dvě osoby (vyhláška MPSV ze dne 28. 5. 1996, Dz. U. č. 62, částka 288, příl. 1, odst. 2). 47)

Před každým spuštěním se ujistěte, že je v bezvadném stavu. Během provozu se

doporučuje používat chrániče sluchu.

Motor a tlumič výfuku se zahřívají, nedotýkejte se jich.

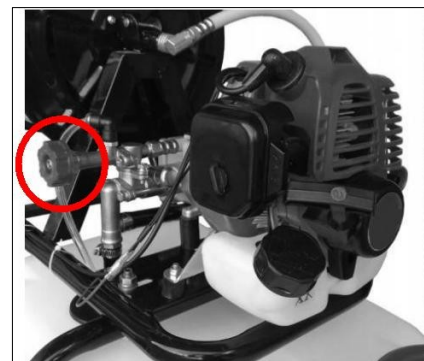
Při práci v uzavřených prostorách (skleníky, fóliové tunely atd.) je třeba mít na paměti, že spalovací stroje lze na pracovišti používat pouze tehdy, je-li k dispozici dostatek vzduchu.

Eliminace rizik pro bezpečnost a zdraví zaměstnanců (vyhláška ministra hospodářství ze dne 30.10.2002, Dz.U. č. 191, bod 1596, odst. 5.2)

## **Úprava vypouštění čididla**

Během provozu je možné plynule měnit průtok pomocí obtokového ventilu.

Utažením ventilu doprava se tlak na kopí zvýší, povolením ventilu doleva se tlak sníží. Přebytečný prostředek se vrací z čerpadla do nádrže.





## **Porucha při stříkání / ucpání trysky**

Níže jsou uvedeny některé možné scénáře, se kterými se uživatel může během postřiku setkat.

### **Nedochází k vypouštění kapaliny ucpávající trysku.**

Vypněte motor. Poté si připravte kbelík s vodou, ponořte do něj kopí a odšroubujte hadici. Zředit opatření, aby se snížilo riziko.

Trysku čistěte měkkým nekovovým kartáčkem. Nefoukejte ústy, použijte stlačený vzduch.

### **Únik během provozu**

V případě netěsnosti čerpacího systému okamžitě přerušte práci a pod místo netěsnosti umístěte kbelík naplněný do poloviny vodou, aby se odkapávající prostředek mohl okamžitě zředit; podle povahy netěsnosti utáhněte uzávěr nebo jej utěsněte teflonovou páskou.

### **Po postřiku**

K postřiku použijte přesně vypočítané množství postřikové kapaliny.

Nepotřebné chemikálie se nesmí vylévat do příkopů, silnic, řek nebo kanalizace. V nádrži postřikovače se nesmí skladovat pracovní kapaliny.

Pracovní kapalina, která zůstane po ošetření, se musí zředit vodou v poměru 1:10 a rovnoměrně se nastříká na ošetřenou plochu.

Po vyprázdnění nádrže vylijte vodu na 50 % objemu nádrže.

Ošetřete zbytky stejným způsobem jako zbytky postřikové kapaliny vodou na oplachování postřikovače.

Po opláchnutí by měla být provedena vizuální kontrola s cílem zjistit, zda nedošlo k deformaci trhlín nebo rozstříknutí barvy, zařízení by mělo být před uskladněním uvedeno do stavu vhodného pro budoucí použití.

### **Čištění**

Po každém použití, a zejména po skončení postřikové sezóny, je třeba postřikovač důkladně opláchnout velkým množstvím vody, protože chemikálie mohou způsobit korozi postřikovače.

Pro čištění trysek a filtrů jsou nejlepší ruční a zubní kartáčky (nefoukejte do trysek a filtrů ústy).

Nádoby na chemikálie a nádoby, ve kterých byly připraveny pracovní kapaliny, se nesmí používat k jiným účelům. Zbytky pracovní kapaliny a vody je nejlépe shromáždit a nechat odpařit.

### **Údržba a skladování**

Před každou údržbou a opravou vypněte motor a odpojte kabel od zapalovací svíčky!

Neskladujte postřikovač s naplněnou palivovou nádrží v budově, kde by se benzinové výpary mohly dostat do kontaktu s otevřeným ohněm nebo jiskrou. Pokud je nutné vyprázdnit palivovou nádrž, musí se to provést na volném prostranství. Uniklé palivo shromažďujte do vhodných nádob. Nechte motor běžet, dokud všechny zbytky paliva v karburátoru jsou zcela spáleny. Před uskladněním postřikovače v uzavřené místnosti nechte motor vychladnout.

### **Opatření po skončení postřikové sezóny**

Důkladně vyčistěte postřikovač zevnitř i zvenku velkým množstvím vody a čisticích přísad, jako je soda, salmiak, aktivní uhlí, a odstraňte vodu ze všech vnitřních částí postřikovače;

Těsnění kapalinového ventilu v ovládací rukojeti vyčistěte a namažte tukem.

Vyčistěte a promažte těsnění krytu nádrže na kapalinu, přípojky potrubí pro průtok kapaliny, vložky trysek ve stříkacím hrotu a přípojku nádrže na kapalinu a dmychadla;

Vylijte palivo z nádrže a zapnutím motoru spotřebujte palivo v karburátoru; rozeberte palivový ventil, vyčistěte otvor víčka palivové nádrže, umyjte vzduchový filtr;

Vyjměte zapalovací svíčku, vyčistěte a zkontrolujte vzdálenost elektrod, nalijte do válce asi 10 cm<sup>3</sup> oleje pro dvoutaktní motory nebo konzervačního oleje, několikrát otočte klikovým hřídelem a zašroubujte zapalovací svíčku;

Odšroubujte startér, vyčistěte a namažte záběrový mechanismus startéru olejem, pokud je lanko opotřebované, mělo by se vyměnit za nové;



Postřikovač by měl být skladován v suché a dobře větrané místnosti, pokud možno bez přístupu světla. Během skladování nesmí být postřikovač vystaven přímému slunečnímu záření, protože to poškozuje plastové součásti.

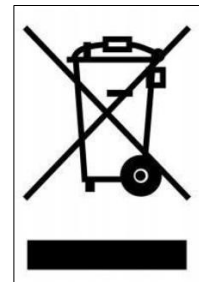
## Doprava

Pokud je nutné postřikovač přepravovat, musí se tak dít za následujících podmínek.

- Palivová nádrž musí být prázdná
- Nádrž na chemikálie musí být prázdná
- Zapalovací svíčka vytažená ze zapalovací svíčky
- Postřikovač lze přepravovat pouze v zavazadlovém prostoru vozidla.
- Postřikovač musí být zajištěn přepravními popruhy.

## Demontáž a likvidace

Pokud byl postřikovač poškozen nebo opotřebován a má být zlikvidován, zajistěte, aby byly z ekologických důvodů všechny součásti odvezeny na vhodné místo k likvidaci nebo, pokud je to možné, recyklovány. Spotřebič a jeho příslušenství nebo součásti se nesmí likvidovat společně s domovním odpadem.



## Zbytkové riziko

Zbytková rizika vyplývají z chybného chování obsluhy postřikovače. Největší nebezpečí hrozí při provádění následujících zakázaných činností:

- neopatrné zacházení s přípravky na ochranu rostlin;
- nedodržení dávek a koncentrací doporučených výrobcem;
- nepoužívání doporučených osobních ochranných prostředků (masky, rukavice, oděv);

## Posouzení zbytkového rizika

Při dodržování doporučení, jako jsou:


- Pozorně si přečtete návod k obsluze;
- pečlivě si přečtete a dodržujte výstražné štítky na krytu postřikovače;
- dodržovat doporučení výrobců přípravků na ochranu rostlin.
- zabezpečení zařízení proti dětem, zbytkové riziko při používání může být eliminováno. postřikovače bez ohrožení lidského zdraví.

## Technické specifikace

Model	M83223	M83222
Typ motoru	TU-26 (2T)	139F (4T)
Kapacita	-	50L
Čistá hmotnost	15 kg	30 kg
Maximální kapacita	12 l/min	12 l/min
Maximální tlak	25bar	25bar
Motorový olej	-	SAE30
Palivová směs	1:25	-
Typ zapalovací svíčky	L7T	A5RTC
Volnoběžné otáčky	1800 otáček za minutu	3100 otáček za minutu
Vůle ventilů	-	0,1 mm pro oba ventily.


## Seznam pravidelných činností

Dílčí sestava / oddělení dočasné	Jaké spuštění	Každých 25 hodin	Každých 50 hodin	Každých 100 hodin	poznámka
Kontrola hladiny a stavu oleje	x (pouze motor 4T)				
Kontrola paliva	x				
Kontrola úniku paliva	x				
Kontrola šroubů	x				
Čištění žeber prachový válec		x	x	x	
Čištění houbou vzduchový filtr		x	x	x	
Čištění zapalovacích svíček / nastavení		x	x	x	Mezera 0,6 - 0,7 mm
Čištění systému palivo			x	x	
Šrouby válců				x	
Kontrola jednotlivých dílů				x	
Čištění tlumiče výfuku				x	
Kontrola čerpadla	x				
Kontrola vysokotlaké hadice	x				
Utahování šroubů regulace plynu	x				
Přidání nebo doplňování tuku		x	x	x	
Doplňování oleje do klikové skříně		x	x	x	
Čištění spojového bubnu				x	



### DEKLARACJA ZGODNOŚCI UE

5.11.2023



**Właściciel / Producent:**  
MARI-POL S.A. ul. Włocławek 10  
85-001 Włocławek, Polska

**Model / Typ urządzenia:**  
MARI-POL M3220, M3221, M3222, M3223

**Właściciel / Producent:**  
MARI-POL S.A. ul. Włocławek 10  
85-001 Włocławek, Polska

**Właściciel / Producent:** MARI-POL S.A. ul. Włocławek 10, 85-001 Włocławek, Polska

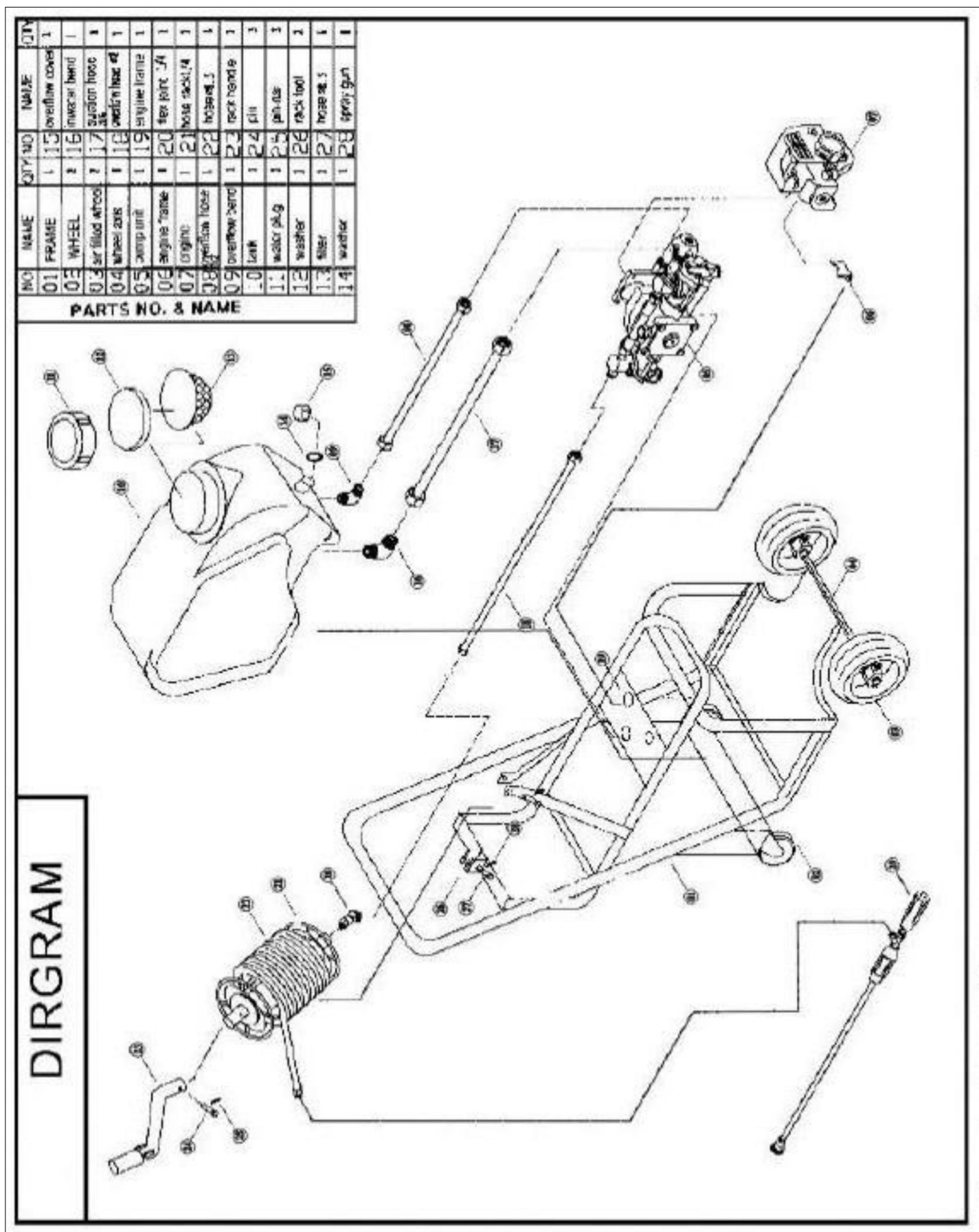
**Model / Typ urządzenia:** MARI-POL M3220, M3221, M3222, M3223

**Właściciel / Producent:** MARI-POL S.A. ul. Włocławek 10, 85-001 Włocławek, Polska

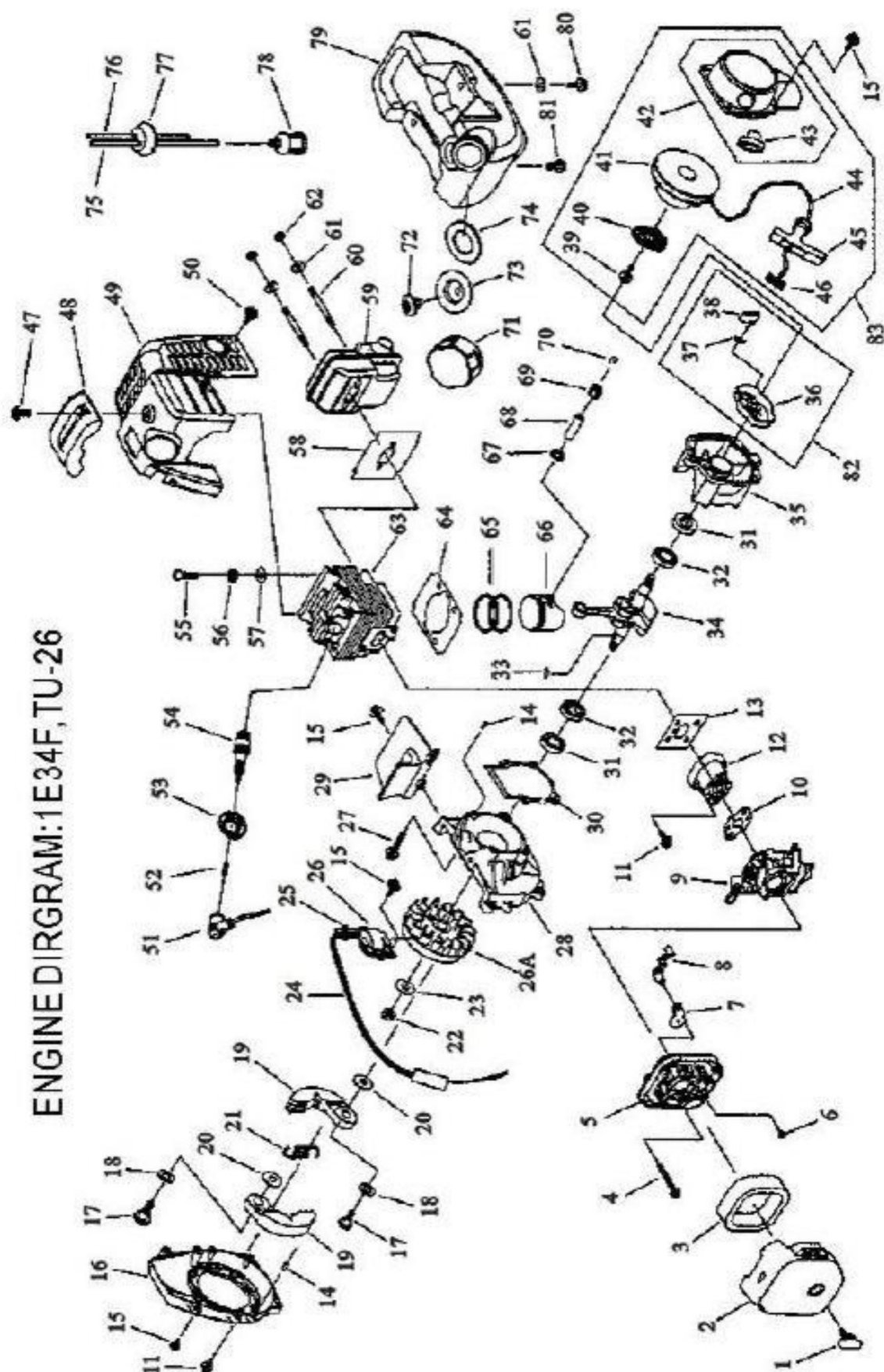
**Właściciel / Producent:** MARI-POL S.A. ul. Włocławek 10, 85-001 Włocławek, Polska

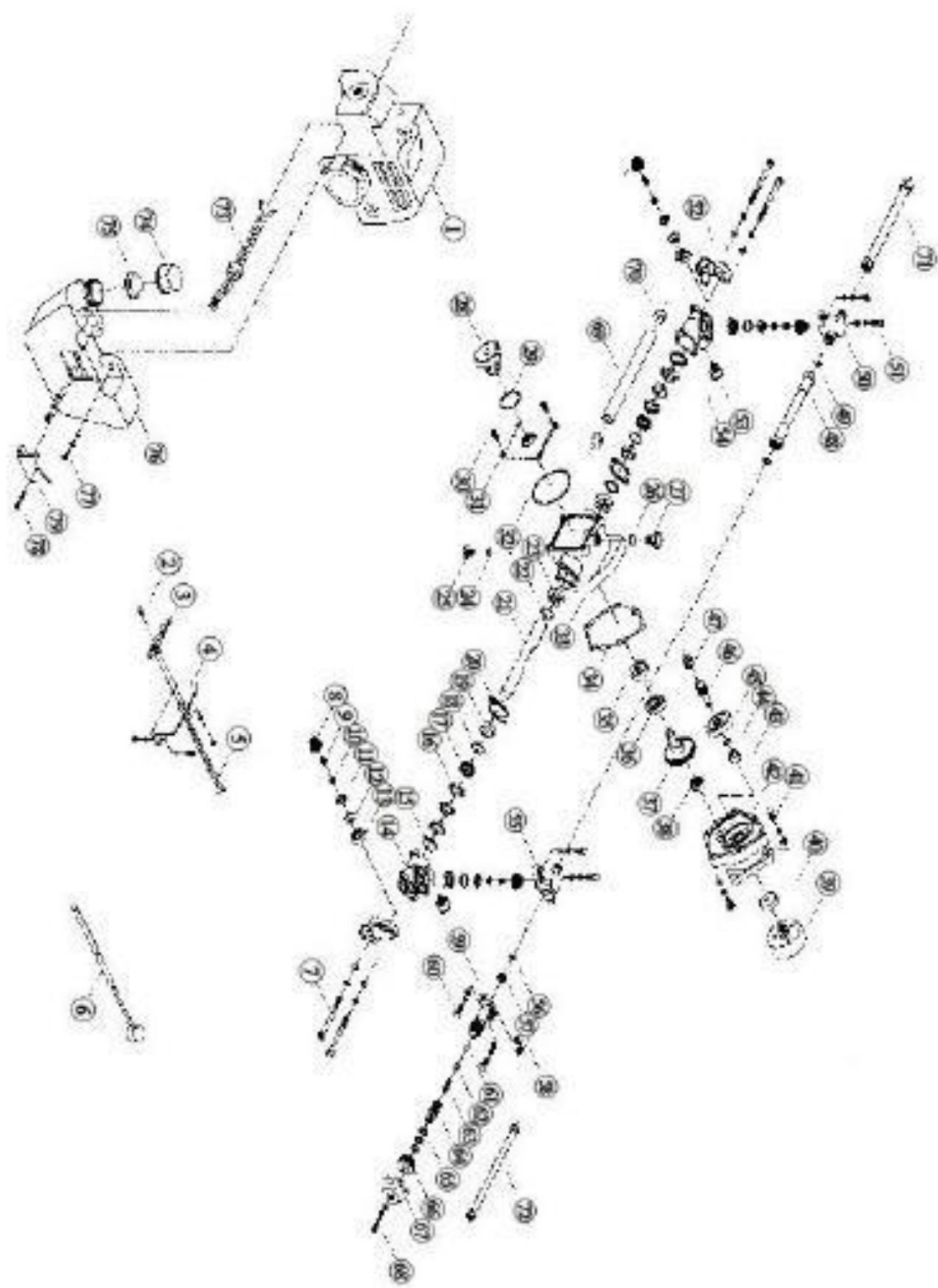
**Model / Typ urządzenia:** MARI-POL M3220, M3221, M3222, M3223

**Właściciel / Producent:** MARI-POL S.A. ul. Włocławek 10, 85-001 Włocławek, Polska



ENGINE DIRGRAM: 1E34F, TU-26





## Záruční list

název zařízení: .....

typ/model: .....

datum prodeje: .....

komentáře: .....

.....  
podpis a razítko prodejce

### Záruční podmínky

Společnost zaručuje bezproblémový provoz zařízení v souladu s technickými a provozními podmínkami popsány v návodu k obsluze. Záruční doba je 12 měsíců od data zakoupení. V případě poruchy zařízení během záruční doby se neprodleně obraťte na svého prodejce nebo servisní středisko.

Záruka bude uznána po předložení platného vyplněného záručního listu zákazníkem.

1. Opravy budou provedeny do 14 dnů od data doručení zařízení.
2. Záruka se vztahuje na škody vzniklé v důsledku zjištění skrytých vad materiálu, nesprávné instalace nebo nerovností způsobených nekvalitním zpracováním.
3. Dodání a vyzvednutí reklamovaného zboží je na náklady kupujícího. Záruční

servis nezahrnuje:

1. Součásti a spotřební materiál podléhající přirozenému opotřebení.
2. Činnosti stanovené v návodu k obsluze, které musí uživatel provádět.
3. Škody způsobené požárem, bleskem, přepětím a dalšími náhodnými událostmi.
4. Mechanické poškození způsobené nesprávnou manipulací. Záruka

zaniká v případě:

1. Nedodržení návodu k obsluze
2. Provoz v podmínkách neslučitelných s určeným použitím přístroje
3. Práce bez spotřebního materiálu nebo s nesprávným spotřebním materiálem
4. Provedení konstrukčních změn nebo nesprávné připojení zařízení .
5. Porušení těsnění.

**Záruka se vztahuje na výrobní vady. Záruka se nevztahuje na poškození způsobená přetížením, opotřebením nebo nedbalostí.**