



Akumulátorová řetězová pila



PŘEKLAD NÁVODU

INFORMACE O IMPORTÉROVI:
MAR-POL s. c. IMPORT EXPORT
SUCHOWOLA 6A, 26-020 CHMIELNIK, POLSKO



Obsah

Bezpečnost	3
Vysvětlení piktogramů	3
Obecná bezpečnostní pravidla	3
Bezpečná práce s bezdrátovým nářadím	4
Varování týkající se lithium-iontových baterií	5
Základní pravidla pro práci s baterií	5
Přeprava baterie a akumulátorového nářadí	5
Před použitím řetězové pily	6
Správné oblečení při práci	6
Nabíjení baterie	6
Použití	7
Konstrukce	7
Montáž vodící lišty s řezacím řetězem	7
Používání	7
Mazání vodící lišty a řetězu	8
Řezání ležících klád	9
Řezání visících klád	9
Ořezávání větví na ležící kládě	9
Údržba, skladování, přeprava	9
Údržba	9
Údržba vodící lišty a ostření řetězu	10
Skladování	10
Přeprava	11
Technické údaje	11
Recyklace a likvidace	11

Bezpečnost

Pečlivě si přečtěte všechna varování a pokyny. Nedodržení varování a pokynů může mít za následek úraz elektrickým proudem a/nebo vážné zranění. Uchovejte také celý návod k obsluze spolu s originálním obalem.

Vysvětlení piktogramů



Přečtěte si návod k obsluze, seznámte se s pravidly v něm obsaženými a uschovejte ho.



Je třeba používat ochranu obličeje.



Při práci buďte obzvláště opatrní.



Nevystavujte zařízení působení atmosférických srážek. Je zcela zakázáno pracovat v dešti.



Buďte obzvláště opatrní, když se špička vodící lišty dotkne nějakého předmětu. To způsobí odhození vodící lišty směrem k operátorovi.

Nedržte pilu jednou rukou.



Nedotýkejte se koncovky vodící lišty, způsobí to zpětný ráz!



Značka CE je prohlášením výrobce, že výrobek uvedený na trh splňuje harmonizované požadavky stanovené harmonizovanou legislativou Evropské unie.



Symbol informuje o zákazu vyhazování elektroodpadu do nádoby na domovní odpad.



Elektroodpad vždy odevzdejte na recyklační místo.

Obecná bezpečnostní pravidla

- Elektrickou pilu nesmí používat osoby pod vlivem alkoholu, drog nebo silných léků.
 - Děti si s pilou nesmějí hrát, a to ani pod dohledem dospělých.
 - Pilu mohou používat pouze dospělé osoby a osoby, které si přečetly návod k obsluze.
 - Při práci s pilou by měl být uživatel vždy odpočínutý a plně fit.
 - Při používání pily buďte soustředění, sledujte situaci a řiďte se zdravým rozumem.
 - Pracoviště by mělo být čisté a dobře osvětlené.
 - Nepoužívejte elektrická zařízení v blízkosti hořlavých látek, jako jsou plyny, prach, hořlavé látky, hořlavá paliva.
 - Při práci s pilou udržujte děti a zvířata v bezpečné vzdálenosti.
 - Je zakázáno pilu upravovat.
 - Nevystavujte pilu působení atmosférických podmínek, jako je déšť, sníh atd. a vlhkost.
 - Před zahájením práce vždy zkontrolujte celou pilu a napájecí kabel, zda není poškozený.
- Pokud si všimnete jakékoli nesrovnalosti, je zakázáno začínat práci, dokud nebudou odstraněny.

- Používejte osobní ochranné prostředky, jako jsou ochranné brýle, protiskluzová pracovní obuv s ocelovou špičkou, přilba, prostředky pro ochranu sluchu, masku proti prachu, ochranné rukavice s ochranou proti proříznutí.
- Před připojením baterie se ujistěte, že je přepínač pily v poloze off.
- Při provádění seřizování řetězu nebo během údržbářských prací je třeba vyjmout baterii ze zařízení. Tím zabráníte náhodnému spuštění.
- Před zapnutím pily odstraňte všechny klíče ponechané na rotujících částech pily.
- Při práci pamatujte na správnou polohu nohou a rovnováhu těla, abyste měli během práce plnou kontrolu.
- Při práci s pilou nenoste volné oblečení, šperky a nemějte také rozpuštěné vlasy, které by se mohly zamotat do pohyblivých částí pily. Udržujte své vlasy, oblečení a rukavice v dostatečné vzdálenosti od pohyblivých částí.
- Úroveň vibrací, které se vyskytují během práce, se může lišit od deklarovaných hodnot v závislosti na způsobu použití náradí. Operátor by měl identifikovat nebezpečí a použít osobní ochranné prostředky, aby zajistil odpovídající ochranu (je třeba vzít v úvahu celý provozní cyklus, např. i dobu, kdy je zařízení vypnuto nebo běží na volnoběh).
- Nepřibližujte části těla k řetězu pily, která běží.
- Před spuštěním se ujistěte, že se řetěz pily ničeho nedotýká.
- Pilu je třeba držet pouze za izolovaný povrch rukojeti. Během práce se může řetěz dotknout skrytých vodičů, což může způsobit úraz elektrickým proudem skrz nestíněné části.
- Nepracujte s pilou, pokud jste na stromě, žebříku, střeše nebo nestabilní plošině.
- Používejte vhodné osobní ochranné prostředky, protože prvky odhozené pilou mohou zranit operátora.
- Noste kalhoty s vložkou chránící proti pořezání.
- S pilou pracujte pouze na stabilním, rovném povrchu.
- Ujistěte se, že máte pilu v dostatečné vzdálenosti od nohou.
- Nezapomeňte dávat pozor na tažné síly při řezání napjaté větve, které mohou způsobit vážné zranění operátora pily.
- Buďte opatrní při řezání keřů, mladých stromků, větviček. Při řezání se může tenký materiál zachytit do řetězu pily a přitáhnout směrem k operátorovi.
- Při přepravě nebo skladování pily nezapomeňte nasadit kryt vodící lišty.
- Je třeba mít na paměti, že během práce musí být pila vždy mazána.
- Rukojeti by měly být udržovány čisté, aby z nich během práce nesklouzly ruce. Rukojeti nesmí být znečištěné mastnotou, olejem, blátem.
- Před spuštěním pily se nezapomeňte seznámit s ovládacími prvky elektrické pily.
- Lékárničku mějte vždy blízko místa, kde s pilou pracujete.
- Během práce s pilou existuje riziko jisker, proto mějte vždy poblíž hasicí přístroj a lopatu, abyste zabránili požáru.

Bezpečná práce s bezdrátovým nářadím

- Před vložením baterií do elektrického nářadí se ujistěte, že jeho spínač/vypínač je v poloze "vypnuto". Vložení baterií do elektrického nářadí se spínačem/vypínačem v poloze "zapnuto" může být příčinou vážných zranění.
- Používejte pouze nabíječku dodanou výrobcem. Použití nabíječky k nabíjení jiných typů baterií může být příčinou požáru.

- Nikdy nepoužívejte jiné baterie než ty, které dodává výrobce. Použití jiných baterií může být příčinou vážných zranění nebo požáru.
- Pokud elektrické nářadí nepoužíváte, vyjměte z něj baterii. Skladujte baterii v bezpečné vzdálenosti od kovových předmětů, jako jsou: kancelářské sponky, mince, hřebíky, šrouby atd., které mohou zkratovat svorky baterie. Zkratování svorek může způsobit popáleniny nebo požár.
- Za extrémních podmínek může z baterie unikat kapalina. Měli byste se bezpodmínečně vyhnout kontaktu s ní. V případě náhodného kontaktu s kapalinou toto místo okamžitě omyjte vodou. Pokud se vám kapalina dostane do očí, neprodleně kontaktujte lékaře. Unikající kapalina z baterie může způsobit podráždění nebo popáleniny.
- Vždy používejte baterie, které jsou kompatibilní se zařízením, použití adaptérů může být příčinou nehody.

Varování týkající se lithium-iontových baterií

Základní pravidla pro práci s baterií

- Před použitím baterie si přečtěte všechny doporučení a výstražné značky na baterii a na výrobku, ve kterém bude baterie používána.
- Baterie se nesmí rozebírat.
- Pokud se pracovní čas výrazně zkrátí, okamžitě přerušte práci. Může dojít k přehřátí, případnému popálení a dokonce výbuchu.
- Pokud se vám elektrolyt dostane do kontaktu s očima, vypláchněte je vodou a okamžitě vyhledejte lékařskou pomoc. Může to způsobit ztrátu zraku.
- Nezkratujte baterii.
- Nedotýkejte se kontaktů předměty z vodivých materiálů.
- Vyvarujte se skladování baterie v nádobě s kovovými předměty, jako jsou hřebíky, mince atd.
- Chraňte baterii před vodou a deštěm. Zkrat vede k toku elektrického proudu o vysoké intenzitě a přehřátí baterie, což může mít za následek popáleniny a dokonce poruchu zařízení.
- Nářadí a baterie by neměly být skladovány v místech, kde teplota dosahuje nebo překračuje 50°C (122°F).
- Je zakázáno baterie zapalovat, včetně těch, které jsou silně poškozené nebo zcela opotřebené, neboť by mohly v ohni explodovat.
- Chraňte baterii před pády a nárazy.
- Je zakázáno používat poškozenou baterii.
- Pokud baterii nebudete používat, měli byste ji nabít alespoň každé 3 měsíce.
- Nenechávejte baterii na slunci.
- K nabíjení používejte pouze nabíječku dodanou s nářadím.

Přeprava baterie a akumulátorového nářadí

- K přepravě nebo odeslání lithium-iontové baterie musí být zabalena způsobem, který zajistí její elektrickou izolaci, např. přelepením kontaktů lepicí páskou. To je také nezbytné pro správnou likvidaci opotřebených lithium-iontových baterií.
- Při přepravě nebo odeslání baterií (např. letecká nebo silniční doprava) musí být dodrženy požadavky na balení a označování. Dodržujte příslušné národní předpisy.
- Při přípravě zásilky se poraďte se specialistou na nebezpečné zboží. Lithium-iontové baterie mohou být přepravovány pouze s nepoškozeným krytem.

Před použitím pily

Seznamte se s konstrukcí pily, jejími ovládacími prvky a výstražnými štítky. Je třeba se ujistit, že pila je kompletní, věnujte zvláštní pozornost bezpečnostním prvkům, jako jsou kryty a bezpečnostní brzda. Procvičte si rychlé vypnutí zařízení. To vám pomůže rychleji se rozhodnout v případě nouze.

Správné oblečení při práci

Základní ochranou při práci je ochranný oděv.

Nikdy nepracujte ve volném oblečení, dlouhé vlasy by měly být sepnuté a schované pod přilbou.

Ochranná obuv je dalším důležitým prvkem oblečení, měla by poskytovat pohodlí a především bezpečnost. Měli byste používat boty s protiskluzovou podrážkou a bota by měla poskytovat odpovídající ochranu proti mechanickému zranění.

1. Přilba
2. Ochranné brýle nebo ochrana obličeje
3. Hrubé ochranné rukavice
4. Pracovní obuv s protiskluzovou podrážkou
5. Chrániče sluchu



Při výběru ochranného oděvu nezapomeňte na podmínky, při kterých chcete pracovat.

Prvky oblečení by měly poskytovat ochranu a bezpečnost, ale často zapomínáme na tepelné pohodlí a ochranu před vibracemi. Co může způsobit přehřátí těla nebo jeho podchlazení. Účinky škodlivých vibrací lze účinně omezit vhodnými pracovními rukavicemi.

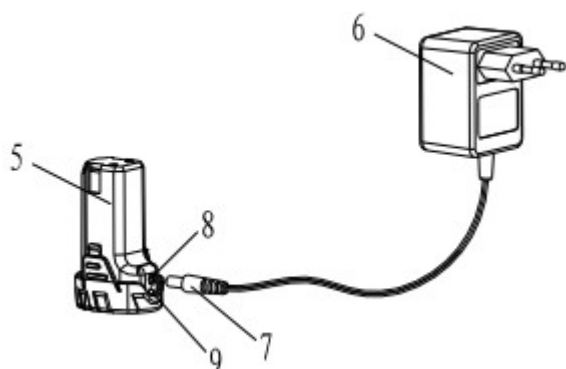


Při práci ve studeném prostředí nezapomeňte chránit zápěstí před chladem.

Vliv vibrací lze cítit jako brnění, pálení končetin a také ztrátu citu. Měli byste tedy přestat pracovat a provést několik cvičení pro stimulaci oběhu. Pokud příznaky nezmizí, doporučujeme, abyste se obrátili na svého lékaře.

Nabíjení baterie

UPOZORNĚNÍ: K nabíjení lze použít pouze originální nabíječku vhodnou pro baterii. Použití jiné nabíječky může vést k poškození zařízení a vzniku nebezpečné situace.



1. Připojte kabel nabíječky (7) k nabíjecí zásuvce (8).
2. Připojte síťový adaptér (6) do síťové zásuvky.

3. Indikátor nabíjení (9) se rozsvítí červeně, což znamená nabíjení.
4. Jakmile je baterie plně nabitá, indikátor nabíjení se rozsvítí zeleně.

Použití

Pila je určena pouze pro řezání dřeva. Je zakázáno používat zařízení v rozporu s jeho určením. Pilou je zakázáno kácet stromy nebo řezat větve přímo ze stromu. Průměr řezaného dřeva by neměl přesáhnout 80 % délky vodící lišty.

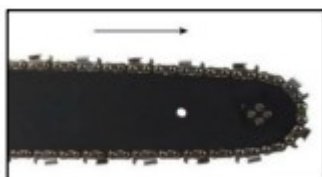
Konstrukce

1. Řezací řetěz
2. Vodící lišta řetězu
3. Kryt řezací jednotky
4. Upevnění vodící lišty
5. Spínač se zámkem
6. Zámek baterie
7. Baterie



Montáž vodící lišty s řetězem

Před zahájením montáže řezacího řetězu vyjměte baterii, abyste zabránili náhodnému spuštění.



Chcete-li namontovat vodící lištu, odšroubujte napínák (5) a sejměte kryt. Nasadte řezací řetěz na vodící lištu, věnujte pozornost směru jeho chodu, jak je uvedeno na obrázku vlevo. Poté nasuňte vodící lištu na upevňovací šrouby a nasadte řetěz na ozubené kolo. Nasadte kryt, poté lehce utáhněte upevňovací šrouby a seřídte napnutí řetězu šroubem tak, aby byl správně napnutý. Poté bezpečně utáhněte kryt. Řetěz je považován za napnutý, když jej lze snadno otáčet po vodící liště rukou a lze jej ve středu vodící lišty mírně odtáhnout o 3-4 mm. Nemělo by být možné zcela vytáhnout vodící články řetězu z vodící lišty.



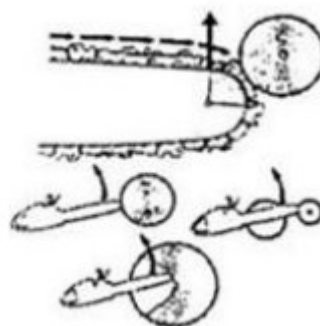
UPOZORNĚNÍ: Při výměně, údržbě nebo kontrole řezacího řetězu používejte hrubé ochranné rukavice, hrany řetězu jsou ostré a mohou snadno přerezat kůži a způsobit zranění.

Používání

- Nepřetěžujte pilu. Pro danou práci byste měli používat odpovídající nářadí. Odpovídající nářadí bude dělat práci lépe a bezpečněji s rychlostí, pro kterou bylo navrženo.
- Je zakázáno začínat práci s pilou, pokud přepínač/tlačítka pro ovládání pily nefungují správně.
- Před prováděním jakéhokoliv seřizování, výměnou nástroje nebo údržbou odpojte napájecí zdroj od pily.
- Před zahájením práce pilu vizuálně zkontrolujte. Pokud jsou zjištěny praskliny, úlomky nebo vady, nelze zahájit práci, dokud nebudou odstraněny.
- Řezné nářadí udržujte čisté a ostré.
- Před zahájením práce se ujistěte, že je baterie plně nabitá a že řetěz je ostrý.

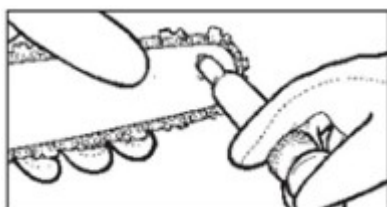
Mějte na paměti zpětný ráz vodící lišty. Abyste předešli této nebezpečné situaci, vyhněte se kontaktu špičky vodící lišty s řezaným materiálem. Citlivý bod vodící lišty je znázorněn na obrázku vpravo. Odstranění ochranných zařízení, nesprávná údržba nebo výměna vodící lišty nebo řetězů za nesprávný ekvivalent, může zvýšit riziko nebo způsobit vážné zranění v důsledku zpětného rázu pily.

Při řezání spodní části vodící lišty bude docházet k tahání pily dopředu, pokud narazíte na tvrdou překážku ve dřevě, nastane trhnutí. Abyste minimalizovali nebezpečí při řezání, zapřete pilu o řezaný materiál pomocí ostrého prvku umístěného na přední straně pily. Navíc při řezání hrubých větví je hrot nejlepší podporou pro pilu, aby bylo zajištěno bezpečné provedení řezu.



Při přibližování se pily k řezanému materiálu by měl být motor na plných otáčkách, aby se minimalizoval trhavý účinek při zařezávání se do dřeva. Během práce byste měli mít také na paměti jev skákání, který se vyskytuje při práci pod velkým zatížením, pak nastává dojem, že vodící lišta se odráží od řezaného materiálu. V takovém případě přerušete práci, zkontrolujte napnutí řetězu a správnou montáž vodící lišty. Pokud jsou všechny prvky správně namontovány a napnutí řetězu je správné, důvodem tohoto chování je příliš velký tlak, nezapomeňte, že byste neměli na pilu tlačit za účelem urychlení řezání, to totiž vede pouze ke zrychlenému opotřebení a riziku ztráty kontroly nad pilou. Nadměrný tlak během řezání vede k nárůstu efektu klesání, ke kterému dojde v okamžiku přeřezání klády. Můžete to přirovnat k pokusu o zlomení klacku, v okamžiku jeho prasknutí je těžké ovládat nahromaděnou energii. Jedná se o nebezpečnou situaci, která může vést k výskytu situace ohrožení.

Mazání vodící lišty a řetězu



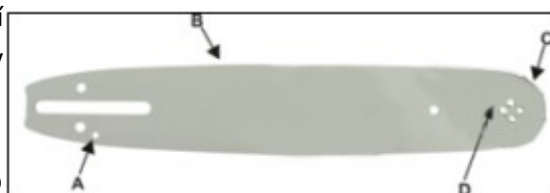
Pokud mazání vodící lišty a řetězu nefunguje správně i při pravidelné kontrole vodící lišty; je třeba zkontrolovat:

A. Zda mazací otvory vodící lišty

nejsou znečištěny. V případě potřeby ho očistěte.

B. Zkontrolujte, zda je drážka vodící lišty čistá.

D. Zkontrolujte, zda není mazací otvor ozubeného



kola na konci vodící lišty znečištěný a zda je ozubené kolo namazáno.

Nástroje na mazání: Na nanesení maziva na hrot řetězového kola vodící lišty se doporučuje přiložená olejníčka nebo mazací pistole. Mazací pistole je vybavená jehlovým hrotem, který je potřebný na efektivní nanesení maziva na hrot řetězového kola. Pokud chcete namazat hrot řetězového kola:

Poznámka: při mazání řetězového kola vodící lišty není potřeba demontovat řetěz pily.

Vyčistěte otvor řetězového kola vodící lišty.

Do otvoru vložte hrot olejníčky nebo přední část jehly do mazacího otvoru a mazivo vstříkujte, dokud se neobjeví na venkovní hraně řetězového kola. Řetěz pily otáčejte rukou. Postup mazání opakujte, dokud nebude namazaný celé řetězové kolo.

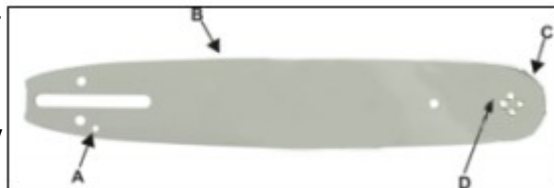
Pokud mazání vodící lišty a řetězu nefunguje správně i při pravidelné kontrole vodící lišty; je třeba zkontrolovat:

A. Zda mazací otvor vodící lišty není znečištěný.
V případě potřeby ho očistěte.

B. Zkontrolujte, zda je drážka vodící lišty čistá.

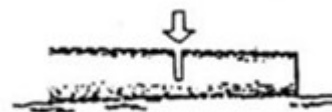
C. Zkontrolujte, zda se ozubené kolo koncovky maznice snadno otáčí.

D. Zkontrolujte, zda není mazací otvor ozubeného kola na konci vodící lišty znečištěný a zda je ozubené kolo namazáno.



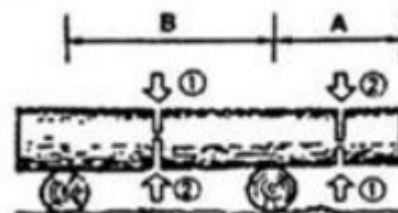
Řezání ležících klád

Kládu přeřízněte do poloviny, pak ji otočte a dokončete řez. Při řezání ležících klád se vyhněte kontaktu pily se zemí, písek a jiné nečistoty vedou k nadměrnému opotřebení vodící lišty a v extrémních případech může vést k náhlému protrhnutí řetězu, což je situace, která je velmi nebezpečná.



Řezání visících klád

DŮLEŽITÉ: Při řezání klády visící nad zemí je třeba věnovat zvláštní pozornost napětí klády, v případě nesprávného řezání může dojít k zaseknutí vodící lišty pily nebo zpětnému rázu popsanému v dřívější kapitole. V případě uvíznutí pily vypněte motor pily, neškubejte s pilou, je třeba použít klíny za účelem rozevření mezery a uvolnění vodící lišty.



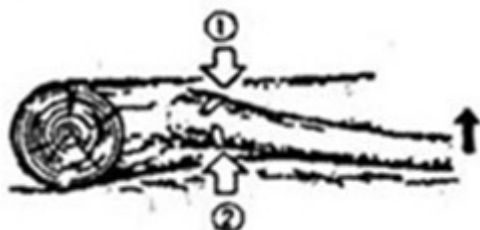
UPOZORNĚNÍ: Při řezání nezapomínejte na to, že odřezaný kus spadne na zem a na to, že vaše končetiny jsou pod ním. Abyste předešli této situaci, věnujte vždy pozornost svému postoji.

Obrázek níže dokonale znázorňuje způsob řezání v závislosti na podpěrných bodech u klády.

A - Je třeba provést jemné podřezání ze spodní části klády a potom dokončit řez z horní části klády.

B - Proveďte naříznutí z horní části klády, potom dokončete řez ze spodní části.

Ořezávání větví na ležící kládě



DŮLEŽITÉ: Ořezávání větví na ležící kládě je nebezpečné, protože větve mohou být napružené. Během ořezávání může větev prasknout a může být odhozená ve směru osoby obsluhující pilu. Před ořezáváním větví se snažte co nejvíce snížit napružení větví tím, že odříznete malé větve. Rovněž je nutné pečlivě uklidit místo řezání, aby byla zajištěna úniková cesta. Řezání závisí na směru napružení

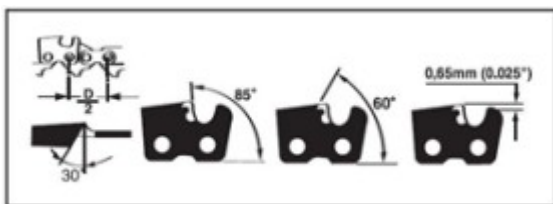
větvě, je třeba dodržovat pravidla týkající se řezání visících klád. Obrázek vlevo znázorňuje řezání větví napružené nahoru.

Údržba, skladování, přeprava

Údržba

Veškeré údržbářské práce musí být prováděny po odpojení baterie od pily a s vypínačem nastaveným v poloze VYPNUTO. Pravidelně kontrolujte stav zabezpečení pily, krytu, rukojetí, stav řezacího řetězu. Dbejte na to, aby vám během práce nikdy nechyběl olej na mazání řetězu.

Údržba vodící lišty a ostření řetězu



Pila a vodící lišta by měly být umístěny stabilně, aby bylo možné při ostření používat obě ruce. Vodicí lištu je nejlepší upevnit do svěráku nebo na pracovní stůl. Začněte ostřit řezací zuby. K ostření používejte kulatý pilník a vodítko určené pro váš typ řezacího řetězu.

Přiložte vodítko pilníku k řetězu. Šipky na vodítku musí být ve směru pohybu řetězu (směrem ke špičce vodící lišty). Zkontrolujte, zda se vodítko pilníku dotýká řetězu. K ostření používejte obě ruce. Umístěte pilník pod úhlem 90° k válečkům vodítka. Pilník se musí dotýkat obou válečků. Úhel ostření je 25-35° v závislosti na druhu řezaného dřeva. Ostřete řezací zub rovnoměrnými tahy směrem od sebe (proti "hrotům" pilníku).

UPOZORNĚNÍ! Pilník nikdy netahejte z vnější strany zubu dovnitř!

- Naostřete každý druhý řezací zub. Všechny řezací zuby musí být naostřené. Je také důležité, aby byly všechny stejně dlouhé.
- Po naostření všech řezacích zubů na jedné straně uvolněte sevření svěráku a nastavte vodící lištu na druhou stranu.
- Poté stejným způsobem naostřete ostatní řezací zuby.

UPOZORNĚNÍ: Použití jiného řetězu a jiné vodící lišty, než je uvedeno v tabulce s technickými údaji, je zakázáno a může vést k poškození zařízení



a způsobit ohrožení operátora.

Poznámka: Znehybněte řezací řetěz zatáhnutím brzdy.

Ostření řetězu by mělo být prováděno v souladu s návodem k obsluze připojeným k pilníku. Je zakázáno pilování omezovacích zubů, snižování jejich výšky vede k obtížnějšímu ovládání pily, což může vést

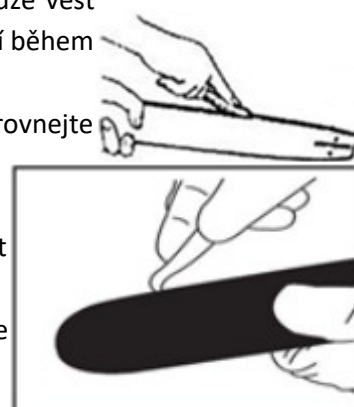
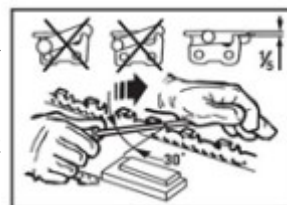
ke vzniku nebezpečných situací. Opotřebený řetěz signalizuje prášení během řezání, příliš velká spotřeba paliva a nutnost na pilu při řezání tlačit.

Nezapomeňte zkontrolovat drážku vodící lišty, v případě potřeby ji vyrovnejte plochým pilníkem.

Nastává pak jev **prokluzování řetězu**. Toto je nebezpečný jev.

Jehlová ložiska vodící lišty, které jsou v koncové části, by měla být pravidelně mazána speciálním mazivem.

Vodicí drážka musí být vyčištěna vždy po dokončení práce nebo během přestávky v závislosti na intenzitě řezání.



Skladování

Pokud má být pila uskladněna do příští sezóny, vyprázdněte nádrž na olej. Zabezpečenou pilu skladujte na suchém místě s pokud možno konstantní okolní teplotou. Skladovací místo musí být chráněno před atmosférickými podmínkami, jako je déšť, sníh. Pila musí být umístěna tak, aby k ní

děti a zvířata neměly přístup. Baterie by měla být plně nabitá, její stav nabití by měl být kontrolován každý měsíc, v případě potřeby by měla být dobítá.

UPOZORNĚNÍ: Při výměně dílů vždy používejte značkové výrobky vhodné pro vaši řetězovou pilu, používání neoriginálních dílů může vést ke vzniku nebezpečných situací a poškození zařízení.

Přeprava

Při přepravě pily na místo práce vyprázdněte nádrž na mazací olej. Je bezpodmínečně nutné nasadit kryt vodící lišty, který je součástí sady. Pila smí být přepravována pouze v kufru nebo nákladovém prostoru vozidla. Její přeprava v kabině cestujících je přísně zakázána. Zajistěte nářadí, abyste zabránili jeho pohybu.

Technické údaje

Model:	M66164
Typ motoru:	DC motor
Jmenovitý výkon:	1,5 A
Napájecí napětí:	21 V
Rychlost řetězu:	6,5 m/s
Max. Otáčky:	9 300 ot/min
Vodící lišta:	6" kód: M86674
Řezací řetěz:	6" kód: M86643

Recyklace a likvidace



Po ukončení doby používání nebo v případě, že je stroj opotřebovaný, nevyhazujte jej spolu s domácími odpady, baterie a také pila by měla být vrácena do recyklačního místa v souladu s místními předpisy pro nakládání s odpady.

EU (ES) PROHLÁŠENÍ O SHODĚ

Poslední dvě číslice roku uplatnění označení CE -23

11/2/2023

My jako výrobce:

Výrobce:

MAR - POL S. C. IMPORT - EXPORT

M. Ściana, K. Ściana

Suchowola 6A, 26-020 Chmielnik, Polsko



prohlašujeme, že výrobek:

Značka:

MAR-POL

Název výrobku:

AKUMULÁTOROVÁ ŘETĚZOVÁ PILA

Model výrobku:

M66164

splňuje požadavky následujících norem a harmonizovaných norem:

PN-EN ISO 12100:2012 - Bezpečnost strojních zařízení - Všeobecné zásady pro konstrukci - Posouzení rizika a snižování rizika**PN-EN 60204-1:2018-12** - Bezpečnost strojních zařízení - Elektrická zařízení strojů - Část 1: Obecné požadavky.**PN-EN 62841-1:2015-11** - Elektromechanické ruční nářadí, přenosné nářadí a žací a zahradní stroje - Bezpečnost - Část 1: Obecné požadavky**PN-EN IEC 61000-6-2:2019-04** - Elektromagnetická kompatibilita (EMC) - Část 6-2: Kmenové normy - Odolnost pro průmyslové prostředí**PN-EN IEC 61000-6-4:2019-12** - Elektromagnetická kompatibilita (EMC) - Část 6-4: Kmenové normy - Emise - Průmyslové prostředí

a splňuje základní požadavky následujících směrnic:

2006/42/EC Směrnice Evropského parlamentu a Rady ze dne 17. května 2006 o strojních zařízeních a o změně směrnice 95/16/ES**2014/35/EU** Směrnice Evropského parlamentu a Rady ze dne 26. února 2014 o harmonizaci právních předpisů členských států týkajících se dodávání elektrických zařízení určených pro používání v určitých mezích napětí na trh (přepřacované znění) Text s významem pro EHP**2014/30/EU** Směrnice Evropského parlamentu a Rady ze dne 26. února 2014 o harmonizaci právních předpisů členských států týkajících se elektromagnetické kompatibility (přepřacované znění) Text s významem pro EHPOsoba oprávněná k přípravě a uchování technické dokumentace: **Krzysztof Ściana**

MAR - POL S. C. IMPORT-EXPORT

M. Ściana, K. Ściana

Suchowola 6A, 26-020

Chmielnik, Polsko

Toto prohlášení se vztahuje výhradně na stroj ve stavu, v jakém byl uveden na trh. Nezahrnuje náhradní součástky přidáné koncovým uživatelem nebo jakékoli námi neodsouhlasené změny.

Toto prohlášení o shodě je základem pro označení výrobku značkou CE. Toto prohlášení o shodě je vydáno na výhradní odpovědnost výrobce.

Suchowola, 17. 3. 2023

(místo a datum vystavení)

MAR - POL S. C. IMPORT- EXPORT
Suchowola 6A
26-020 Chmielnik
Polandtel. +48 41 354 10 41
fax +48 41 354 10 41
marpolchmielnik@wp.pl

Záruční podmínky:

V souladu se zákonem č. 136/2002 Sb. se na Vámi zakoupený výrobek poskytuje záruka na dobu 24 měsíců od data prodeje. V případě nákupu zboží používané pro obchodní nebo podnikatelskou činnost je záruční doba 12 měsíců. Záruka je poskytována pouze v případě, že jsou výrobky používány v souladu s návodem k obsluze a způsobu použití.

Ze záruky jsou vyjmuty všechny díly podléhající přirozenému opotřebení, přetížením, použitím výrobku k jiným účelům, než ke kterým je určen a na závady vzniklé při dopravě nebo nesprávným (neodborným) zacházením. Za nesprávné zacházení považujeme příklad, kdy nebyl brán zřetel na návod k obsluze a obecně závazné předpisy pro práci s výrobkem. Obdobně se hodnotí i pokus o neodbornou opravu nad rámec doporučené údržby.

Záruka se vztahuje výlučně na závady způsobené vadou materiálu, výrobní montáže nebo technologií zpracování.

Nárok na uplatnění záruky zaniká:

- 1) výrobek nebyl používán v souladu s návodem k obsluze
- 2) byl proveden jakýkoliv zásah do konstrukce stroje bez předchozího písemného souhlasu firmou KAXL s.r.o.
- 3) výrobek byl používán v jiných podmínkách nebo k jiným účelům, než ke kterým je určen
- 4) byla některá část výrobku nahrazena neoriginální součástí
- 5) k poškození výrobku nebo k nadměrnému opotřebení došlo vinou nedostatečné údržby
- 6) škody vzniklé působením vnějších mechanických, teplotních či chemických vlivů
- 7) vady byly způsobeny nevhodným skladováním, či manipulací s výrobkem
- 8) výrobek byl používán (pro daný typ výrobku) v agresivním prostředí např. prašném, vlhkém
- 9) výrobek byl použit nad rámec přípustného zatížení

Záruka se nevztahuje na položky, u kterých lze očekávat opotřebení v důsledku jejich normální funkce (např. opotřebení uhlíků, zapalovací svíčka atd.)

Pro provoz výrobků používejte pouze doporučené příslušenství a originální náhradní díly.

Nároky uplatňujte ihned po zjištění závady u prodejce, který Vám výrobek prodal, a informujte se o možnostech opravy v pověřené opravně. Nebude-li se na Vámi uplatňovanou závadu vztahovat záruka, budou Vám fakturovány práce a náklady spojené s kontrolou a montáží a demontáží součástí.

Při uplatňování nároků předložte řádně vyplněný záruční list nebo jiný doklad o koupi opatřený datem prodeje. Do opravy předávejte výrobek v čistém stavu, řádně vyčištěný, zbaven prachu či špíny. Spolu s výrobkem zašlete i jeho originální příslušenství k určení přesné diagnostiky závady.

Při zasílání dopravní službou vylijte z výrobku nespotřebované palivo a olej. Výrobek řádně zabalte, nejlépe do původního obalu tak, aby nedošlo k jeho poškození. Škody, způsobené nedostatečným zabalením zásilky, nelze uznat jako záruční vady!

Do motorů používejte jen paliva a oleje odpovídající klasifikace, popř. paliva a oleje doporučené značkovým prodejcem. Vzniklé škody, způsobené používáním nevhodného paliva a nevhodných olejů, Vám nebudou v záruce uznány.

Čitelný podpis reklamujícího

Seznámil jsem se a přijímám záruční podmínky

.....

ZÁRUČNÍ LIST

NÁZEV ZAŘÍZENÍ A ČÍSLO VÝROBKU	
DATUM NÁKUPU	
PŘESNÝ POPIS HLÁŠENÉ ZÁVADY, CHYBY	
NÁZEV A ADRESA DISTRIBUČNÍHO MÍSTA, VE KTERÉM BYL VÝROBEK ZAKOUPEN	
RAZÍTKO PRODÁVAJÍCÍHO, DATUM A PODPIS	
OSOBNÍ KONTAKTNÍ ÚDAJE, TELEFONNÍ ČÍSLO	