



G02143
Model: ST606145

Jednosloupový zvedák GK1800
Překlad původního návodu

CZ



Jednosloupový zvedák

UPOZORNĚNÍ!

Před použitím si přečtěte tento návod a uschovejte ho pro další použití zařízení.

CZ

Vyrobena pro:

GEKO společnost s ručením omezeným, k. s.

Kietlin, ul. Spacerowa 3

97-500 Radomsko, Polsko

geko@geko.pl

www.geko.pl



BEZPEČNOSTNÍ PRAVIDLA

Tento návod k obsluze popisuje správné používání výrobku. Měl by být uložen v blízkosti výrobků a na místě přístupném pro obsluhující personál. Návod k obsluze je součástí výrobku a měl by být připojen k zařízení, pokud je prodáváno nebo předáváno jiným osobám. Dodržujte všechny bezpečnostní pokyny uvedené na začátku tohoto návodu k obsluze. V každém případě je operátor odpovědný za nedodržování všech bezpečnostních předpisů. Všechny bezpečnostní předpisy jsou v souladu s platnými zákony a předpisy Evropské unie. Dodržujte také všechny další národní předpisy.

Při používání výrobků v zemích mimo Evropskou unii platí příslušné národní zákony a předpisy. V závislosti na aplikaci je třeba dodržovat další národní předpisy a zákony.

UPOZORNĚNÍ! Ujistěte se, že používáte pouze originální náhradní díly.

Informace obsažené v tomto návodu byly pečlivě zkontrolovány, chyby však nelze zcela eliminovat. Návod je určen pro uživatele s technickými znalostmi.

Technické, obsahové a schematické změny jsou vyhrazeny.

Před zahájením používání si pozorně přečtěte návod k obsluze. Návod k obsluze musí být neustále k dispozici. V případě zranění osob, poškození vozidla nebo zvedáku z důvodu nedodržení pokynů výrobce nenese odpovědnost.

Následující bezpečnostní pokyny varují před nebezpečím a měly by pomoci zabránit zranění osob a škodám na majetku. Pro vlastní bezpečnost dodržujte bezpečnostní pokyny.

Kromě toho musíte dodržovat předpisy platné ve vaší zemi. Každá osoba obsluhující zařízení je odpovědná za dodržování předpisů BOZP.

Jednosloupový zvedák je vhodný pro venkovní použití (pouze za suchého počasí), protože se jedná o mobilní zvedák.

Tento zvedák nesmí za žádných okolností pracovat ve vlhkém prostředí.

BEZPEČNOSTNÍ PRAVIDLA PRO ZVEDÁKY

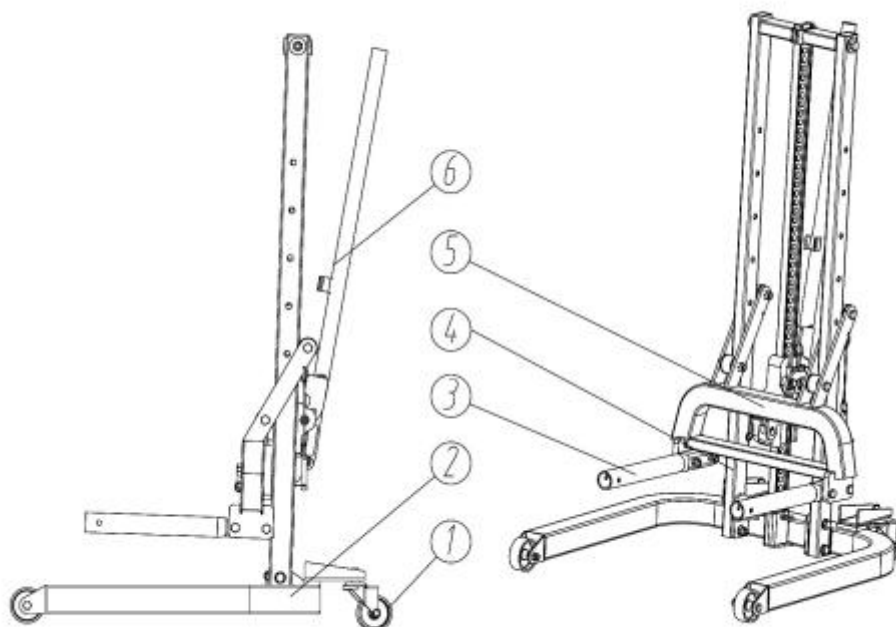
1. Nezvedejte vozidlo na tomto zvedáku, dokud nebude zcela dokončena jeho montáž, jak je popsáno v tomto návodu k obsluze.
2. Veškerý personál musí být řádně proškolen v obsluze a údržbě tohoto zvedáku a musí být důkladně seznámen s výše uvedenými publikacemi. Tento zvedák nesmí nikdy obsluhovat neproškolená osoba.
3. Před příjezdem nebo odjezdem vozidla z určitého prostoru vždy nastavte prodlužovací ramena a adaptéry do takové polohy, aby nemohly přijít do kontaktu s vozidlem. Nedodržení těchto pokynů může vést k poškození vozidla nebo zvedáku.



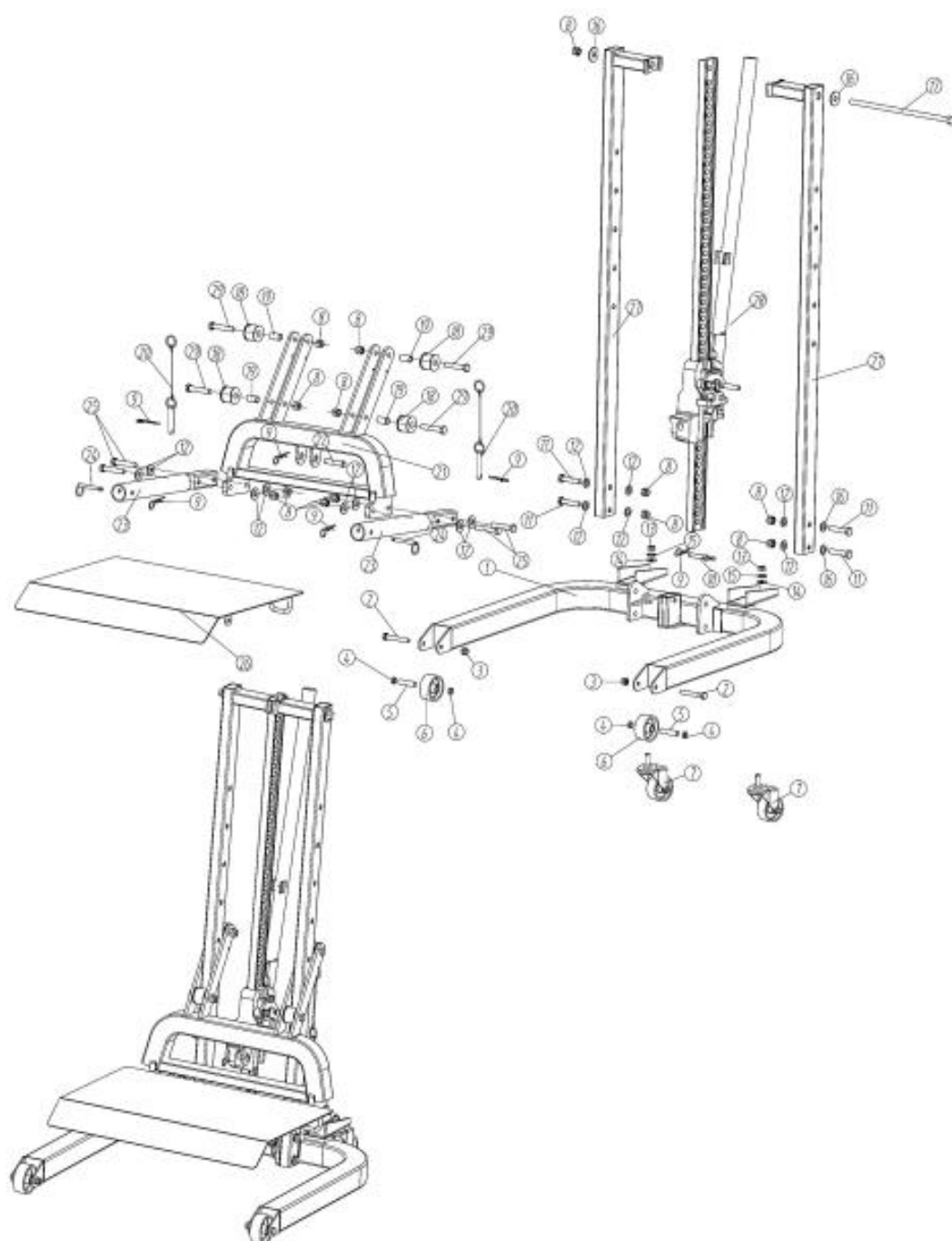
4. Nepřetěžujte tento zvedák. Nosnost tohoto zvedáku je uvedena na obálce tohoto návodu a na typovém štítku tohoto zvedáku.
5. Umístění vozidla je velmi důležité. Vozidlo smí umístit na zvedák pouze vyškolený personál. Nikdy nedovolte nikomu stát v cestě vozidla, když najíždí na zvedák, a nikdy nezvedejte vozidlo, ve kterém jsou lidé.
6. Nastavte ramena zvedáku pod zvedací body vozidla určené výrobcem. Začněte zvedat vozidlo, dokud nedojde ke kontaktu s vozidlem. Před zvednutím zvedáku do pracovní výšky se ujistěte, že jsou ramena správně umístěna.
7. Když je zvedák v pohybu, není zajištěn bezpečnostní mechanismus, nebo hrozí riziko pádu vozidla, udržujte všechny osoby v bezpečné vzdálenosti.
8. Pokud je zvedák v provozu, nesmí do prostoru dílny vstupovat žádné nepovolané osoby.
9. Každý den provádějte kontrolu zvedáku. Tento zvedák nesmí být nikdy použit, pokud jsou jeho části poškozené nebo má poruchu. Servis tohoto zvedáku smí provádět pouze kvalifikovaní mechanici. Při výměně opotřebovaných dílů vždy používejte originální díly výrobce nebo ekvivalentní náhradní díly.
10. Dbejte na to, aby v blízkosti zvedáku nebyly žádné překážky.
11. Každý, kdo se nachází v blízkosti zvedáku, který je zrovna v provozu, se musí důkladně seznámit s nálepkami, které se týkají Upozornění, Varování a Bezpečnosti, které jsou součástí tohoto zvedáku. Pokud jsou nečitelné nebo dojde k jejich ztrátě, musí být nahrazeny novými.
12. Neobvyklá vozidla, jako jsou limuzíny, terénní vozidla a vozidla s dlouhým rozvorem, nejsou vhodná pro zvedání na tomto zvedáku.
13. Tento zvedák používejte pouze na rovném povrchu.
14. Používejte vhodné ochranné prostředky.
15. Předpokládá se životnost, tedy doba použitelnosti zvedáku 5 let.
16. Postupy týkající se odstraňování závad a údržby, které jsou popsány v tomto návodu, může provádět uživatel. Všechny ostatní postupy by měl provádět pouze vyškolený technik v autorizovaném servisu. Mezi následující zakázané postupy patří mimo jiné výměna hydraulického válce, výměna součástí pojezdu a bezpečnostní západky, výměna motoru, výměna ovládacího panelu, výměna a doplňování oleje a mazání.

POPIS VÝROBKU

Zvedák je určen pro zvedání osobních automobilů a jiných břemen do výšky až 80 cm. Výrobek není určen k přepravě jakéhokoliv nákladu. Zvedák je určen pouze ke zvedání a nesmí být používán jako stojan/podpěra. Je doporučeno, aby se zvedákem pracovaly dvě osoby. Je zakázáno zvedat osoby a zvířata. Nepřekračujte maximální zatížení zvedáku. Výrobce nenese odpovědnost za použití výrobku v rozporu s návodem k obsluze a jeho určením. Zvedák smí obsluhovat pouze kvalifikovaný a vyškolený personál.



1. Kolečka; 2. Základna zvedáku; 3. Zvedací rameno; 4. Kolejnice; 5. Zvedací plošina; 6. Sloup zvedáku



Č. dílu	Popis	Množství
1	Základna zvedáku	1
2	Šroub M10 X 75	2
3	Nylonová matice M 10	2
4	Distanční podložka	4
5	Pouzdro	2
6	Přední kolečko	2
7	Otočné kolečko	2
8	Nylonová matice M12	13
9	Závlačka	6
10	Kolík	1
11	Šroub M12 X 60	4
12	Podložka M12	16
13	Matice M12	2
14	Plochá podložka M12	2
15	Pojistná podložka M12	2
16	Velká pojistná podložka	2
17	Dlouhý šroub	1
18	Kolo	4
19	Pouzdro	4
20	Kolík pro zajištění řetězu	2
21	Zvedací plošina	1
22	Kolík	1
23	Zvedací rameno	2
24	Kolík nakládacího stojanu	2
25	Šroub M12 X 75	4
26	Nakládací stojan	1
27	Kolejnice	2
28	Sloup zvedáku	1
29	Šroub M12 X 65	4

MONTÁŽ

Připravte si nářadí, které se vám bude hodit při montáži, např. šroubovák, očkoploché klíče, imbusové klíče.

1. Namontujte kola k základně.
2. Vložte plošinu do kolejnice.
3. Přišroubujte obě kolejnice k základně.
4. Uchopte sloup zvedáku, který je mezi kolejnicemi.
 - Páka by měla směřovat k vodicím kolečkům.
 - Vidlice by měly směřovat k pevným kolečkům.



5. Vyrovnejte umístění kolejnice a sloupu zvedáku tak, abyste jimi mohli prostrčit dlouhý šroub.
6. Ujistěte se, že jsou vidlice pod plošinou.
7. Spojte horní část zvedáku.
8. Namontujte dvě zvedací ramena na plošinu.

INSTALACE

Podlaha musí být rovná, suchá a čistá. Ujistěte se, že podlaha vydrží zatížení.

Ujistěte se, že je kolem zvedáku zachována bezpečná vzdálenost přibližně 3 m, abyste měli dostatečný prostor pro únik z nebezpečné oblasti.

PROVOZ

Před každým použitím

1. Ujistěte se, že jsou všechny šrouby řádně utaženy.
2. Zkontrolujte stav koleček.
3. Zkontrolujte stav zvedacího mechanismu.
4. Zkontrolujte, zda jsou všechny pohyblivé části používané pro přenášení dostatečně namazány mazivem.
5. Provedte zkoušku zvedání bez zatížení:
Zkontrolujte, zda je plošina, zvedák a pohyblivé části v perfektním stavu a správně fungují.
Zkontrolujte funkci zvedání a spouštění.

Zvedání/nakládění

1. Uchopte kolo pomocí úchytu.
2. Ujistěte se, že se v pracovní oblasti nikdo nenachází.
3. Pomocí páky přesuňte plošinu do režimu zvedání nákladu.
4. Ke zvednutí nákladu použijte rukojeť.
5. Vložte zajišťovací šrouby do otvoru, který je pod plošinou.
6. Opakujte kroky 4 a 5, dokud nedosáhnete požadované výšky.
7. Nikdy nevstupujte pod vozidlo bez dostatečné a stabilní podpěry.

Spouštění

1. Pomocí páky přesuňte plošinu do režimu spouštění nákladu.
2. Pomocí rukojeti pusťte náklad.
3. Vložte zajišťovací šrouby do otvoru, který je pod plošinou.
4. Opakujte kroky 2 a 3, dokud nedosáhnete požadované výšky.



PROBLÉMY A JEJICH ŘEŠENÍ

PROBLÉM	PŘÍČINA	ŘEŠENÍ
Zvedák nezvedá náklad.	Plošina se nepřepíná.	Přepněte plošinu do režimu zvedání.
Zvedák nespouští náklad.	Plošina se nepřepíná.	Přepněte plošinu do režimu spouštění.
Zvedací plošinu nelze přepnout.	Nedostatečné mazání ve zvedací plošině.	Namažte zvedací plošinu.

ÚDRŽBA

Zvedák je výrobek nenáročný na údržbu. Přesto bude nutná určitá údržba a péče. Dodržování intervalů údržby a pokynů týkajících se péče je součástí správné obsluhy. Výrobce nenese odpovědnost za škody způsobené zanedbanou údržbou.

PLÁN ÚDRŽBÁŘSKÝCH PRACÍ



UPOZORNĚNÍ! Údaje se týkají komerčního použití, kde se zvedák používá denně.

Každý den:

- vyčistěte zvedák, pokud je silně znečištěný.

Každé dva týdny:

- namažte plošinu mazivem,
- Zkontrolujte, zda jsou všechny šrouby dotažené.

TECHNICKÉ ÚDAJE

Maximální nosnost zvedáku	816 kg
Maximální výška zvedání	730 mm
Minimální výška zvedání	70 mm
Čistá hmotnost zvedáku	57,3 kg



Poslední dvě číslice roku uplatnění označení CE - 23

ES PROHLÁŠENÍ O SHODĚ

GEKO spol. s r. o., k. s., Kietlin, ul. Spacerowa 3, 97-500 Radomsko, Polsko
s plnou odpovědností prohlašuje, že:

Jednosloupový zvedák GK1800

Typ: G02143, Model: ST606145

splňuje požadavky Evropského parlamentu a Rady:

- 2006/42/ES Evropského parlamentu a Rady ze dne 17. května 2006 o strojních zařízeních,
a norem EN 1494:2000/A1:2008, AfPS GS 2014:01 PAK

je v souladu s certifikátem typu ES č. M8A 16 01 27148 010 ze dne 18. 1. 2016

a Z1A 1601 27148 009 ze dne 18. 1. 2016

vydaným společností TUV SUD Product Service GmbH

Ridlerstrasse 65

80339 MUNCHEN

Země: Německo

Telefon: +49 (89) 50084261

Fax: +49 (89) 50084230

E-mail: ps.zertQtuvsud.com

Web: <http://tuvsud.com/ps>

Identifikační číslo oznámeného subjektu: 0123

Toto ES prohlášení o shodě nebude platné, pokud bude výrobek změněn
nebo přestavěn bez souhlasu výrobce.

Za přípravu a uchovávání technické dokumentace odpovídá:

Larysa Kowalczyk, Kietlin, ul. Spacerowa 3, 97-500 Radomsko, Polsko.

Kietlin, 21. 2. 2023

Místo a datum vystavení

Larysa Kowalczyk

Příjmení, jméno a funkce oprávněné osoby



ZÁRUČNÍ LIST

.....
Datum prodeje *
.....
Kupující (jména a příjmení / název firmy) *
.....
* vyplňuje prodejce

Adresa *
.....
Název výrobku *
.....
Model / Kód výrobku *

(razítko a čitelný podpis prodejce)

**UPOZORNĚNÍ! Neoprávněný zápis do záručního listu
nebo provedení jakýchkoliv změn ve stávajících
záznamech se rovná ztrátě záručních práv.**

Prohlašuji, že jsem si přečetl záruční podmínky
a souhlasím s podmínkami uvedenými níže.
Zboží nemá žádné viditelné vady ani poškození.

(čitelný podpis kupujícího)

Záruční list je platný pouze s dokladem o koupi.

Záruční podmínky

V souladu se zákonem č. 136/2002 Sb. se na Vámi zakoupený výrobek poskytuje záruka na dobu 24 měsíců od data prodeje. V případě nákupu zboží používané pro obchodní nebo podnikatelskou činnost je záruční doba 12 měsíců. Záruka je poskytována pouze v případě, že jsou výrobky používány v souladu s návodem k obsluze a způsobu použití.

Ze záruky jsou vyjmuty všechny díly podléhající přirozenému opotřebení, přetížením, použitím výrobku k jiným účelům, než ke kterým je určen a na závady vzniklé při dopravě nebo nesprávným (neodborným) zacházením. Za nesprávné zacházení považujeme příklad, kdy nebyl brán zřetel na návod k obsluze a obecně závazné předpisy pro práci s výrobkem. Obdobně se hodnotí i pokus o neodbornou opravu nad rámec doporučené údržby.

Záruka se vztahuje výlučně na závady způsobené vadou materiálu, výrobní montáže nebo technologií zpracování.

Nárok na uplatnění záruky zaniká:

- 1) výrobek nebyl používán v souladu s návodem k obsluze
- 2) byl proveden jakýkoliv zásah do konstrukce stroje bez předchozího písemného souhlasu firmou KAXL s.r.o.
- 3) výrobek byl používán v jiných podmínkách nebo k jiným účelům, než ke kterým je určen
- 4) byla některá část výrobku nahrazena neoriginální součástí
- 5) k poškození výrobku nebo k nadměrnému opotřebení došlo vinou nedostatečné údržby
- 6) škody vzniklé působením vnějších mechanických, teplotních či chemických vlivů
- 7) vady byly způsobeny nevhodným skladováním, či manipulací s výrobkem
- 8) výrobek byl používán (pro daný typ výrobku) v agresivním prostředí např. prašném, vlhkém
- 9) výrobek byl použit nad rámec přípustného zatížení

Záruka se nevztahuje na položky, u kterých lze očekávat opotřebení v důsledku jejich normální funkce (např. opotřebení uhlíků, zapalovací svíčka atd.)

Pro provoz výrobků používejte pouze doporučené příslušenství a originální náhradní díly.

Nároky uplatňujte ihned po zjištění závady u prodejce, který Vám výrobek prodal, a informujte se o možnostech opravy v pověřené opravně. Nebude-li se na Vámi uplatňovanou závadu vztahovat záruka, budou Vám fakturovány práce a náklady spojené s kontrolou a montáží a demontáží součástí.

Při uplatňování nároků předložte řádně vyplněný záruční list nebo jiný doklad o koupi opatřený datem prodeje. Do opravy předávejte výrobek v čistém stavu, řádně vyčištěný, zbaven prachu či špíny. Spolu s výrobkem zašlete i jeho originální příslušenství k určení přesné diagnostiky závady.

Při zasílání dopravní službou vylijte z výrobku nespotřebované palivo a olej. Výrobek řádně zabalte, nejlépe do původního obalu tak, aby nedošlo k jeho poškození. Škody, způsobené nedostatečným zabalením zásilky, nelze uznat jako záruční vady!

Do motorů používejte jen paliva a oleje odpovídající klasifikace, popř. paliva a oleje doporučené značkovým prodejcem. Vzniklé škody, způsobené používáním nevhodného paliva a nevhodných olejů, Vám nebudou v záruce uznány.