

KRAFT&DELE

Professional

**MINI AKUMULÁTOROVÁ ŘETĚZOVÁ PILA
KD10645, KD10646, KD10647
NÁVOD K OBSLUZE
Překlad původního návodu**

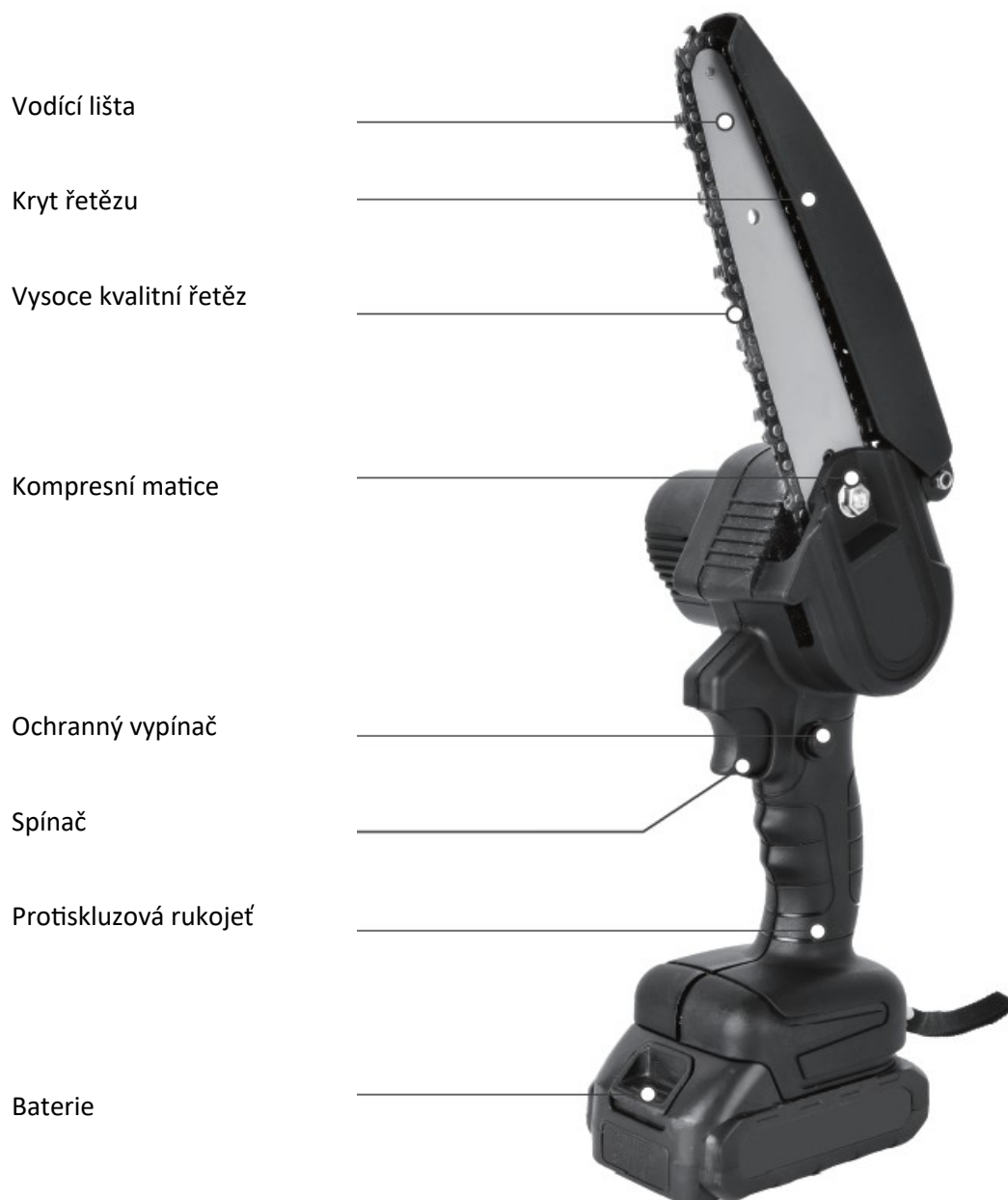


USCHOVEJTE TENTO NÁVOD

**Tento návod obsahuje informace o bezpečnosti a obsluze a je součástí vybavení zařízení
potřebného pro záruku.**



POPIS ČÁSTÍ



SPECIFIKACE

Model	KD10645	KD10646	KD10647
Délka vodící lišty	4"	6"	8"
Rozměry vodící lišty	4" (130 mm)	6" (185 mm)	8" (240 mm)
Délka řezu	100 mm	140 mm	200 mm
Rychlost řetězu	7 m/s	7 m/s	7 m/s
Řetěz	1/4" - .043	1/4" - .043	1/4" - .043
Baterie	21V/2.0Ah	21V/2.0Ah	21V/2.0Ah
Nabíjení	cca 2 hodiny	cca 2 hodiny	cca 2 hodiny

Bezpečnostní varování



VAROVÁNÍ!

Přečtěte si všechna bezpečnostní varování a všechny pokyny.

Nedodržení varování a pokynů může vést k úrazu elektrickým proudem, požáru a/nebo vážnému zranění. Uchovejte všechna varování a pokyny pro budoucí použití.

Přečtěte si všechny pokyny v tomto návodu k obsluze

Nedodržení všech níže uvedených pokynů může vést k úrazu elektrickým proudem, požáru a/nebo vážnému zranění. Pojem „elektrické zařízení“ ve varováních v tomto dokumentu znamená elektrické zařízení připojené ke zdroji elektrického napájení pomocí napájecího kabelu nebo bateriové (bezdrátové) elektrické zařízení.

Pracoviště

a) Pracoviště by mělo být čisté, uklizené a dobře osvětlené. Znečištěná a tmavá místa mohou být příčinou nehod.

b) Nepoužívejte elektrická zařízení ve výbušném prostředí, v přítomnosti hořlavých kapalin, plynů nebo prachu. Elektrické zařízení vytváří elektrické jiskry, které mohou způsobit vznícení prachu nebo výparů.

c) Udržujte děti a okolostojící osoby mimo pracoviště. Dbejte na to, aby vás děti a jiné osoby nerozptylovaly, protože to může představovat nebezpečí pro operátora zařízení.

Elektrická bezpečnost

a) Zástrčky zařízení musí pasovat do napájecích zásuvek. Za žádných okolností neupravujte zástrčku. Použití originálních napájecích prvků (zástrčky, zásuvky) zajišťuje větší bezpečnost než jakékoliv upravované prvky.

b) Nedotýkejte se uzemněných prvků, jako jsou trubky, ohříváče, sporáky a chladničky. Pokud je vaše tělo uzemněno, existuje zvýšené riziko úrazu elektrickým proudem.

c) Za žádných okolností nepoužívejte napájecí kabel k přenášení, přemísťování nebo odpojování zařízení ze zásuvky. Napájecí kabel nesmí být umístěn v blízkosti zdrojů tepla, oleje, ostrých hran a pohyblivých částí. Poškozené nebo prodloužené napájecí kabely zvyšují riziko úrazu elektrickým proudem.

d) Při použití zařízení venku používejte prodlužovací kabely určené pro venkovní použití. Použití nevhodného kabelu při práci venku může způsobit úraz elektrickým proudem.

Osobní bezpečnost

a) Vždy dávejte pozor. Soustředte na svou práci. Chovejte se rozumně. Nepoužívejte stroj, pokud jste unavení nebo pod vlivem léků, alkoholu nebo jiných návykových látek. Každý okamžik nepozornosti může být příčinou vážné nehody.

b) Používejte ochranné prostředky a vždy používejte ochranné brýle. Použití vhodných osobních ochranných prostředků pro daný typ zařízení a prováděnou práci (např. protiprachová maska, neklouzavý oděv, ochranná přilba nebo chrániče sluchu) snižuje riziko zranění.

c) Zabraňte neúmyslnému spuštění zařízení. Před připojením zástrčky zařízení do napájecí zásuvky se ujistěte, že je spínač na zařízení vypnutý. Pokud budete zařízení při přenášení držet v blízkosti přepínače, může dojít ke stisknutí přepínače a vážné nehodě.

d) Před spuštěním zařízení odstraňte všechny seřizovací klíče. Klíč nebo jakékoliv jiné nářadí ponechané na pohyblivých částech zařízení může být příčinou nehody.

e) Udržujte stabilní postoj. Udržujte stabilní postoj, abyste neztratili rovnováhu v pracovní poloze.

f) Používejte vhodný ochranný oděv. Vždy byste měli nosit chrániče sluchu. Nenoste volné oblečení nebo šperky, protože by se mohly zachytit otáčejícími se částmi zařízení. Pokud má operátor dlouhé vlasy, měl by používat speciální ochrannou síťku.

g) Je-li stroj vybaven sacím nebo sběrným zařízením, ujistěte se, že je ke stroji dobře a přesně připevněno. Použití těchto zařízení může snížit riziko nebezpečí spojených s emisemi prachu.

Správná manipulace a obsluha elektrického zařízení

a) Nepřetěžujte zařízení. Pro danou práci používejte pouze správné zařízení. Použití správného zařízení pro daný typ práce bude bezpečnější a více praktičtější.

b) Nepoužívejte zařízení, pokud přepínač nefunguje nebo je poškozený. Používání zařízení s vadným přepínačem je nebezpečné.

c) Před prováděním jakýchkoliv úprav, výměnou příslušenství nebo odložením zařízení vždy odpojte zařízení z napájecí zásuvky. Tato bezpečnostní opatření pomáhají zabránit neúmyslné spuštění zařízení.

d) Zařízení je třeba skladovat mimo dosah dětí. Měli byste také učinit veškerá bezpečnostní opatření, abyste zabránili jakékoliv jiné osobě získat přístup k zařízení nebo jej používat bez příslušných znalostí a zkušeností. Zařízení může být v rukou nezkušené osoby velmi nebezpečné.

e) Pravidelně kontrolujte zařízení. Zkontrolujte zařízení, zda není poškozené, hladký chod prvků rotujících v zařízení a další. Pokud je zjištěno poškození, mělo by být zařízení odesláno k opravě. Používání zařízení s poškozenými součástmi může být velmi nebezpečné.

f) Řezné nástroje musí být ostré a čisté. Správná údržba řezných prvků zajišťuje odpovídající efektivitu a kvalitu opracování.

Servis

a) Servis zařízení smí provádět pouze kvalifikovaný servisní technik. Při opravě nebo výměně musí být použity originální náhradní díly. Díky tomu zaručujeme bezpečný provoz zařízení.

Dodatečné informace

a) Vyvarujte se čistému, suchému a větranému prostředí s teplotou 0-40°C a relativní vlhkostí nejvýše 75%. Vyhněte se kontaktu s žíravými látkami. Udržujte baterii mimo dosah ohně a zdrojů tepla, deště a vody.

b) Výrobek je přísně zakázáno nabíjet z nabíjecího terminálu a musí být nabíjen z nabíjecí zásuvky vhodnou speciální nabíječkou. Když se indikátor nabíjení na nabíječkách přestane posouvat, odpojte nabíjecí zástrčku včas, aby nedošlo k přebití baterie.

c) U lithiových baterií je větší pravděpodobnost výbuchu a vznícení než u jiných typů baterií. Nedávno APPLE, DELL měl podobné případy; navíc při nabíjení nepokládejte na baterii nebo nabíječku hořlavé nebo výbušné materiály, jako jsou noviny, časopis, olej atd.

d) Výrobek má funkci nadproudové ochrany. Když proud elektrického zařízení překračuje maximální výstupní proud výrobku. Když je ochranný obvod zapnutý, zdá se, že elektrické zařízení nepracuje normálně.

e) Lithiová baterie je druh spotřebního materiálu, její životnost je pevná (počet nabíjení a vybití je obvykle 30050). Mistrovství správného používání je tajemstvím prodloužení životnosti baterie. Různé typy baterií mají různé požadavky na nabíjení, lithiové baterie jsou náchylné k problémům s vysokou teplotou a vysokou teplotou při nabíjení. K nabíjení baterie použijte nabíječku (nebo nainstalujte originální nabíječku).

f) Vyvarujte se dlouhodobého nepřerušovaného nabíjení a nabíjení nabíječkami, které nesplňují požadavky (zejména low-end nabíječky bez ochranné funkce), aby nedošlo k poškození nebo nebezpečí, správným způsobem je použití kvalifikované nebo originální nabíječky. Nabíjte baterii a vyjměte ji, když nastane plný čas. Obvykle mají lithiové baterie funkci relativní plné ochrany (s ochrannou deskou). Na nabíjení baterie není mnoho dalších požadavků, ale k zamezení bezpečnostních příčin způsobených selháním ochranné funkce

ochranné desky proti přebití. Problém: Nedoporučuje se nabíjet dlouhou dobu, po nabití je třeba baterii vyjmout a k nabíjení použít originální baterii. Nabíječka je součástí balení a zacházejte a používejte ji podle návodu, jinak může dojít k poškození baterie nebo dokonce nebezpečí.

g) Vzhledem k tomu, že dlouhodobé skladování urychlí vybíjení baterie a pasivaci aktivního materiálu, okolní teplota a vlhkost je 10 l, je vhodnější být v rozmezí 30°C až 65 20 % a zároveň zkrátit dlouhodobé skladování baterie (např. déle než rok) negativní dopad vybití a pasivace aktivního materiálu, je nutné baterii nabíjet a vybíjet každé tři měsíce, aby se obnovil původní výkon.

Bezpečnostní opatření týkající se používání

- Nabijte baterii, při nabíjení bude svítit červená kontrolka, při plném nabití bude svítit zelená kontrolka.
- Namontujte řetěz podle požadavků provozního schématu. Upozornění: Při montáži a demontáži vodící lišty odpojte baterii.
- Po dokončení instalace nejprve spusťte stroj bez zatížení a sledujte normální provoz stroje.
- Nedoporučuje se řezat příliš silně, podle aktuální situace řezání, nejprve malé a pak velké kusy.




Použití baterie

- Používejte baterie vyrobené naší firmou, kromě BATERÍ 21 V / 12 V, 42 V máme dvě specifikace, lze použít pouze po vložení baterie se stejným napětím.
- Baterie je plně nabitá, prosím odpojte napájení.
- Baterie má teplotní ochranu, ochranu proti nízkému napětí a nadproudovou ochranu. Nenalezeno při použití normálního napájení. Napájení zkontrolujte, zda teplota není příliš vysoká kvůli nepřiměřenému použití a nevyžaduje chlazení před použitím. Když je napětí příliš nízké, nabíjí se včas a chrání také pracovní proud.
- Pokud bylo zjištěno, že baterie při provozu generuje jiskry, kouř a podivný zápach, okamžitě prosím vypněte zařízení a kontaktujte výrobce.

Používání nabíječky

- Je třeba používat nabíječku vyrobenou naší firmou, máme dvě specifikace 21 V, 42 V. Nabíječku lze používat pouze s vloženou baterií se stejným napětím, uvedenou v měřiči.
- Připojte zelený indikátor napájení, když se baterie nabíjí, indikátor svítí červeně a indikátor plného nabití svítí zeleně.
- Vložte baterii, přitlačte baterii trochu silněji k nabíječce, aby byl zajištěn dobrý kontakt.

- Používejte jej při 0-40 stupních, v zimě je na severu chladno, nabíjejte prosím uvnitř. Noste rukavice, protiprachovou masku, noste chrániče sluchu, chraňte oči, zabraňte vdechování prachu, zabraňte poškození sluchu.

	Používejte ochranné brýle k ochraně očí.
	Používejte chrániče sluchu, abyste zabránili poškození sluchu.
	Používejte protiprachovou masku, abyste zabránili vdechování prachu.

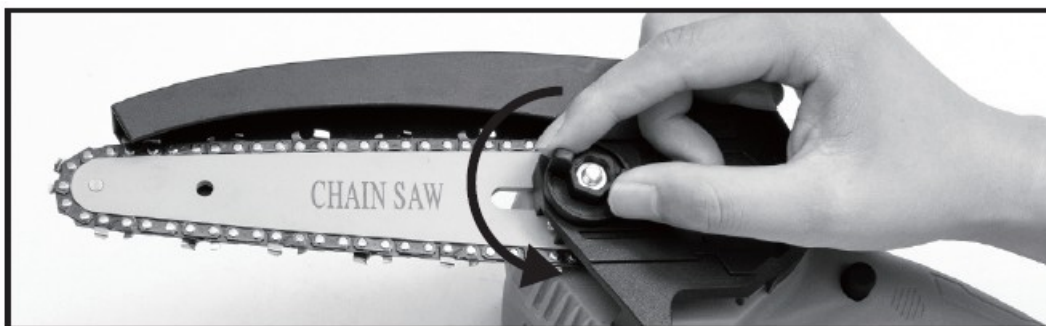
Nastavení napnutí řetězu pily



OPATRŇ!

- Postup nasazování nebo sundání motorové pily by měl být proveden na čistém místě bez pilin a podobných nečistot.
- Řetěz pily příliš nenapínejte. Přílišné napnutí řetězu pily může způsobit přetržení řetězu pily, opotřebení vodící lišty a poškození otáčecího knoflíku pro nastavení.
- Příliš volný řetěz může seskočit z vodící lišty a způsobit zranění.
- Před instalací vyjměte baterii.

Řetěz pily se může po mnoha hodinách používání uvolnit. Před použitím občas kontrolujte napnutí řetězu pily. Chcete-li seřídít napnutí řetězu pily, proveďte následující činnosti:



1. Odstraňte kryt ozubeného kola



Pokud nelze otvor vodicí lišty zasunout do těla pily, nejprve sejměte řetěz pily a vodicí lištu z těla řetězové pily.



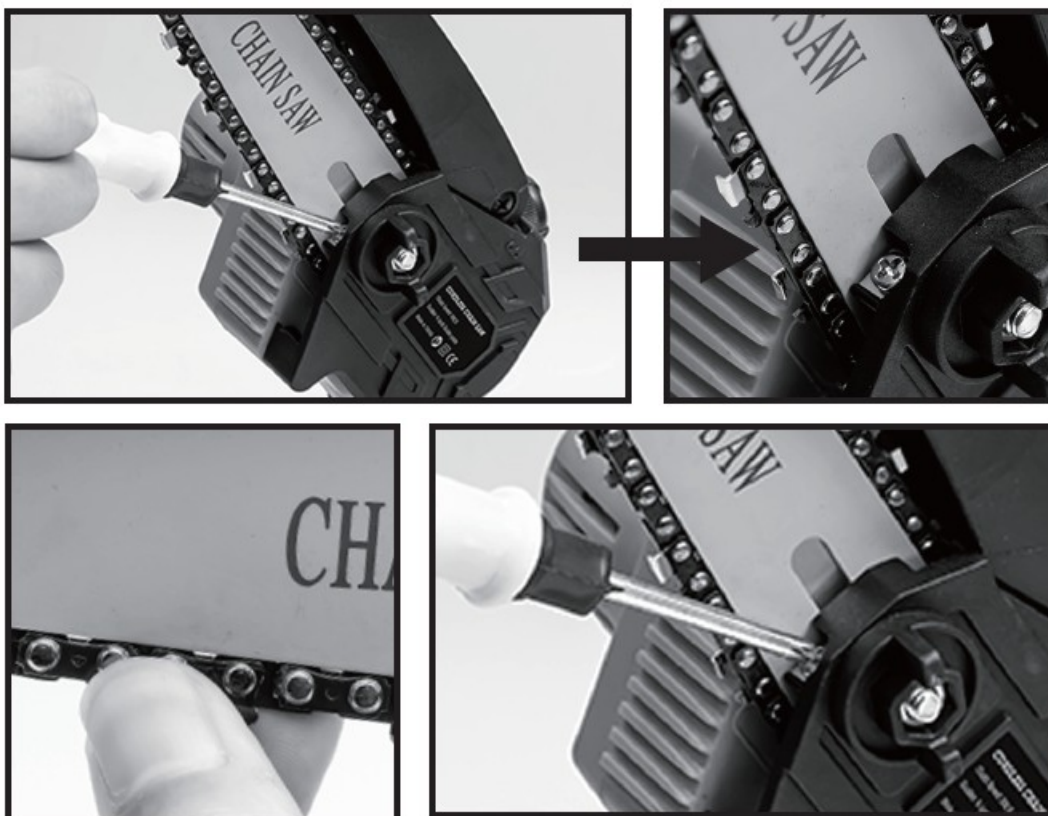
Seříd'te napínací šroub proti směru hodinových ručiček do konce.



Nasadte konec řetězu pily na konec vodící lišty a druhý konec na ozubené kolo.

Opřete vodící lištu na místě o motorovou pilu (vodící otvor musí být nasazen na napínacím šroubu).

Dbejte na směr řetězu. Šipka na řetězu ukazuje směr řetězu.



Otočením šroubu ve směru hodinových ručiček řetěz utáhnete.

Ujistěte se, že mezi řetězem a vodící lištou je mezera 0,3 cm.



Otočte páčkou ve směru hodinových ručiček, dokud není kryt ozubeného kola zajištěn, a poté jej vraťte do původní polohy.

Jak zvětšit pro 6/4" řetěz



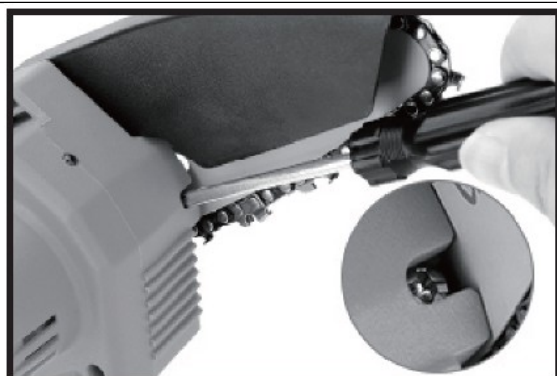
1. Povolte matici šroubu, povolte šroub, sejměte kryt a vodící lištu.



2. Umístěte řetěz do vodící lišty. Dávejte pozor na směr řezných zubů.



3. Umístěte řetěz kolem ozubeného kola a ujistěte se, že je vodící lišta zarovnaná s čepem.



4. Upravte napnutí řetězu.



5. Utáhněte matici klíčem.

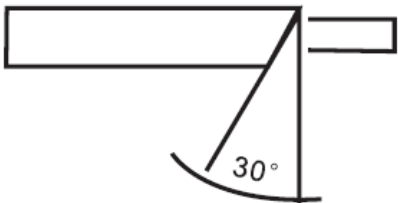
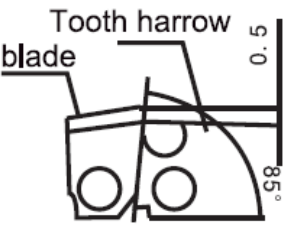



6. Nainstalujte baterii.

Údržba řetězu

1. Broušení řetězu

Chcete-li zachovat nejlepší možné podmínky během operací řezání nářadím, ujistěte se, že zuby pily jsou ostré a správně je nabruste, jak je znázorněno na obrázku níže.

 <p>Ideální, když je úhel horního zubu 30 stupňů</p>	<p>Úhel bočního zubu</p>  <p>Obruste boční zuby na 85 stupňů</p>	<p>Horní úhel broušení</p>  <p>Pokud jsou horní a boční zuby správně nabroušeny a zaostřeny, horní úhel broušení by měl být automaticky 60 stupňů.</p>
--	---	---

Při broušení řetězové pily dávejte pozor, abyste se nedotkli ostří pilníku tlačení na pilník ve směru šipky. Po nabroušení řetězu dvakrát nebo třikrát může být nutné kotouč zubu pilovat o něco níže. To vyplývá ze skutečnosti, že k měření hloubky ostří se používaly hrábě na zuby. Při broušení zubového nože ztratí zubový nůž určitou výšku v důsledku charakteristického tvaru křivky zubového nože. V důsledku toho bude děrovaný nůž nižší než omezovač hloubky, což má za následek nemožnost řezání. Pro kompenzaci této vady zbruste horní část kotouče zubu plochým pilníkem tak, aby byl přibližně 0,5 mm pod vrcholem zubu. Dávejte pozor, abyste hranu zubu nezpilovali příliš silně, jinak bude nůž zubu přebroušený a nářadí se při řezání zablokuje.

Odstraňte nahromaděné dřevěné piliny

Po přeříznutí dřeva očistěte otvor pro mazací olej v drážce vodicí lišty, odstraňte dřevěné piliny, dřevěný prach atd., a vyčistěte kanálek pro mazací olej. V tomto okamžiku vyjměte vodicí lištu kvůli údržbě.

Ochrana životního prostředí



Elektrické výrobky se nesmí vyhazovat spolu s domovním odpadem. Měly by být skladovány v určených k tomu recyklačních místech. Informace o skladování elektrického zařízení vám poskytne místní úřad.

Oprávněný zástupce výrobce:

Foreintrade S. A. Janówek, ul. Modrzewiowa 54, 05-555 Tarczyn, Polsko

Záruka

- Na toto zařízení se vztahuje záruka po dobu 12 měsíců od data zakoupení prvním uživatelem.
- Záruka se vztahuje na všechny výrobní a materiálové vady. Záruka se nevztahuje na díly podléhající běžnému opotřebení, jako jsou ložiska, kartáče, kabely, zástrčky, příslušenství jako jsou vrtáky, řezné kotouče, řezné nože atd., poškození a závady vzniklé přetěžováním zařízení, nehodami, změnami a nakládáním během přepravy.
- Vyhrazujeme si právo odmítnout reklamaci v případě, že nákup nelze ověřit nebo je zřejmé, že výrobek byl nesprávně používán (tj. větrací otvory nebyly pravidelně čištěny a kartáče nebyly pravidelně vyměňovány).
- Doklad o koupi je dokladem o datu zakoupení výrobku.
- Zařízení musí být vráceno smontované a dobře udržované v originálním obalu spolu s dokladem o koupi.

PROHLÁŠENÍ O SHODĚ

Podle ISO/IEC Guide 22 a EN 45014

Oprávněný zástupce výrobce: FOREINTRADE S. A.

Adresa oprávněného zástupce: Janówek, ul. Modrzewiowa 54, 05-555 Tarczyn, Polsko

PROHLAŠUJEME, ŽE VÝROBEK JE V SOULADU S EVROPSKÝMI NORMAMI

Název výrobku: Akumulátorová řetězová pila (označená ochrannou známkou Kraft&Dele)

Model (obchodní označení): KD10645, KD10646, KD10647

Údaje o výrobku: Napětí: 21 V
 Délka vodící lišty: 4“, 6“, 8“

Prohlášení:

Výrobek, na který se toto prohlášení vztahuje, splňuje požadavky Směrnic ES

1. 2014/30/EU EMC Directive

Podle norem:

Certifikát s číslem vydaný dne 30. 12. 2020.

Osoba zodpovědná za vedení technické dokumentace: Ma Dong Hui, Janówek, ul. Modrzewiowa 54, 05-555 Tarczyn, Polsko.

Ma Dong Hui, Tarczyn, Polsko 20. 10. 2022